



**MINISTERIO DE GANADERÍA,  
AGRICULTURA Y PESCA**

**DIEA**

Oficina de  
ESTADÍSTICAS AGROPECUARIAS

## **ENCUESTA DE PAPA**

**"Otoño 2017"**

Serie Encuestas  
N° 345

Junio, 2017

# **ESTADÍSTICAS AGROPECUARIAS (DIEA)**

## **Director**

*Laura Piedrabuena*

## **Sub Director**

*Fernando Rincón*

## **Tareas Preparatorias**

*Alvaro Bregante*

## **Relevamiento de información**

*Alvaro Bregante*

*Federico De León*

## **Digitación y validación de la información**

*Alvaro Bregante*

*Adriana Ramilo*

## **Procesamiento de la información**

*Daiana Martín*

## **Redacción del informe**

*Alvaro Bregante*

## **Edición**

*Mariela Bianchi*

# Índice

1. Introducción.....	1
2. Papa de Otoño 2017 .....	1
2.1 Superficie Sembrada .....	1
2.2 Fechas de siembra por zona de producción .....	2
2.3 Origen de semilla y variedades.....	2
2.4 Superficie sembrada por departamento .....	4
3. Papa de Primavera-Verano 2016/2017 .....	4
3.1 Resultados generales .....	4
3.2 Producción almacenada y por cosechar .....	5
3.3 Análisis por zona de producción .....	5
3.4 Análisis por variedades.....	5
Anexo .....	8

.....

## 1. INTRODUCCION

En el mes de abril se realizó la Encuesta de Papa "Otoño 2017". La finalidad de la misma fue obtener estimaciones de superficie y producción de la zafra de primavera-verano del 2016/2017 y de área sembrada para la zafra de otoño 2017.

Otras variables investigadas fueron:

- ✓ Producción a cosechar y almacenada, del ciclo de primavera 2016/2017.
- ✓ Distribución geográfica del área sembrada y variedades utilizadas para la zafra de otoño 2017.
- ✓ Fecha de siembra y superficie sembrada en otoño 2017, así como el origen de la semilla utilizada.

La información fue recabada directamente de los productores mediante entrevistas personales, con un cuestionario diseñado a tales efectos.

En el capítulo 2 se presentan los datos de siembra del ciclo de otoño 2017 y en el capítulo 3 los resultados de la zafra de primavera-verano 2016/2017.

Las estadísticas retrospectivas de área y producción, para el período 1996 - 2016, son presentadas en el Anexo.

## 2. PAPA DE OTOÑO 2017

### 2.1 Superficie sembrada

La superficie sembrada, para esta zafra, fue de **3.210 hectáreas**, un valor 7% por encima del registrado en el año anterior (Anexo, cuadro 2).

El 90% de la superficie fue sembrada en la zona Sur, reiterándose de esta forma su predominancia en la distribución del cultivo por área geográfica<sup>1</sup>. La zona Este aporta un 8% del área, siendo marginal el aporte de la zona Norte (cuadro 1).

Cuadro 1. Superficie sembrada según zona de producción.

Zona de producción	Superficie sembrada	
	ha	%
<b>TOTAL</b>	<b>3.210</b>	<b>100</b>
Sur	2.888	90
Este	242	8
Norte	80	2

Fuente: MGAP-DIEA

Al realizar el análisis según la superficie sembrada puede observarse que el 32% de los productores siembran más de 50 hectáreas y aportan el 74% de la superficie de esta zafra (cuadro 2).

<sup>1</sup>La zona Sur abarca todos los departamentos situados al sur del Río Negro con exclusión de Maldonado y Rocha, que conforman la zona Este. La zona Norte está integrada por los departamentos ubicados al norte del Río Negro.

Cuadro 2. Número de productores y superficie sembrada según escala de superficie.

Escala de superficie (ha)	Productores (N°)	Superficie sembrada	
		ha	%
<b>TOTAL</b>	<b>86</b>	<b>3.210</b>	<b>100</b>
Menos de 10	10	27	1
10 a 30	35	482	15
31 a 50	13	326	10
51 a 100	18	963	30
101 a 250	7	734	23
Mas de 250	3	678	21

Fuente:MGAP-DIEA

## 2.2 Fechas de siembra por zona de producción

Tomando la segunda quincena de diciembre como inicio de la siembra para esta zafra se puede apreciar que el 81% de la superficie se sembró entre la segunda quincena de Enero y el mes de Febrero. Al momento de realizarse la encuesta ya se había sembrado el 100% de la superficie (cuadro 3).

Cuadro 3. Superficie sembrada según quincena.

Año	Mes/Quincena	Superficie		
		ha	%	% acumulado
2016	<b>TOTAL</b>	<b>3.210</b>	<b>100</b>	<b>---</b>
	Diciembre (2da.)	77	2	2
2017	Enero (1ª.)	302	9	11
	Enero (2da.)	875	27	38
	Febrero (1ª.)	667	21	59
	Febrero (2da.)	1.064	33	92
	Marzo (1ª.)	220	7	99
	Marzo (2da.)	5	1	100

Fuente: MGAP-DIEA

En el cuadro 4 se puede apreciar cómo se distribuyeron las siembras por quincena según zona.

Cuadro 4. Superficie sembrada por quincena, según zona de producción

Zona	Sup. Otoño (ha)	Diciembre (16 al 31) (ha)	Enero (1 al 15) (ha)	Enero (16 al 31) (ha)	Febrero (1 al 15) (ha)	Febrero (16 al 28) (ha)	Marzo (1 al 15) (ha)	Marzo (16 al 31) (ha)
<b>TOTAL</b>	<b>3.210</b>	<b>77</b>	<b>302</b>	<b>875</b>	<b>667</b>	<b>1.065</b>	<b>220</b>	<b>5</b>
Norte	80	0	0	0	27	33	21	0
Este	242	0	35	36	80	80	11	0
Sur	2.888	77	267	839	560	953	189	5

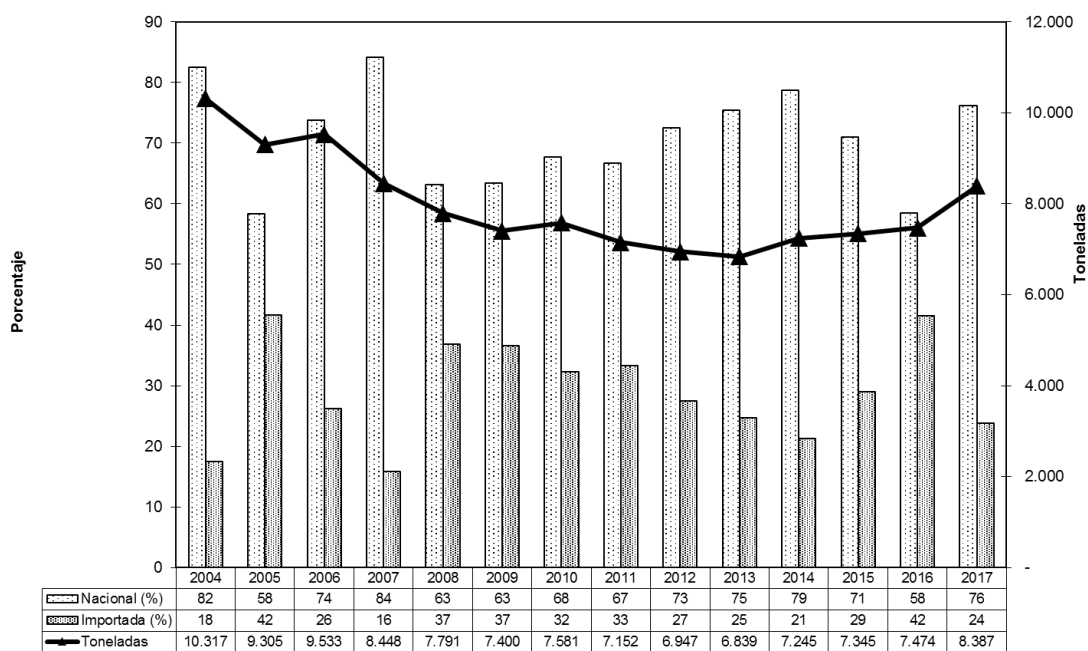
Fuente: MGAP-DIEA

## 2.3 Origen de la semilla y variedades

El total de semilla utilizada en esta zafra fue de 8.387 toneladas, resultando en una densidad de siembra de 2,6 toneladas por hectárea, similar a la de los últimos años.

En esta zafra el 76% de la semilla utilizada (6.386 toneladas) es de origen nacional, producida por los propios productores (gráfica 1).

Gráfica 1. Papa de Otoño.  
Evolución del origen de la semilla por año<sup>1</sup>



<sup>1</sup> en porcentaje para cada zafra y en toneladas para el total

Fuente: MGAP-DIEA

El 40% del área corresponde a la variedad Chieftain, que continúa siendo la más sembrada, siguiéndole en preferencia la Red Magic con casi el 16% de la superficie total y Rudolph con un 12%, todas ellas de piel rosada. El área remanente se distribuye entre una amplia gama de variedades (cuadro 5).

Cuadro 5. Superficie sembrada por zona de producción, según variedad.

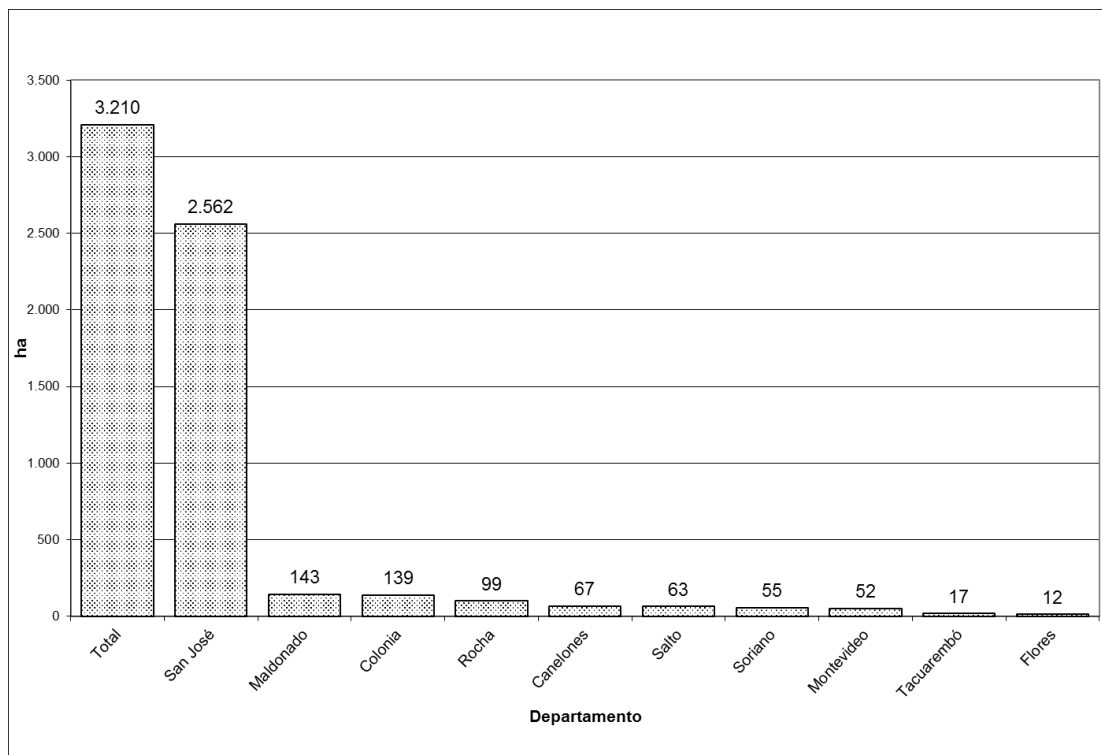
Variedad	Superficie				
	Total		Zona Sur	Zona Este	Zona Norte
	ha	%	ha	ha	ha
<b>TOTAL</b>	<b>3.210</b>	<b>100</b>	<b>2.888</b>	<b>242</b>	<b>80</b>
Chieftain	1.302	40,6	1.178	116	8
Red Magic	503	15,7	468	35	0
Rudolph	373	11,6	372	1	0
Otras	300	9,3	251	47	2
Pamela	189	5,9	189	0	0
Labella	84	2,6	84	0	0
Daifla	84	2,6	84	0	0
Cristina	65	2,0	57	8	0
Red Scarlet	64	2,0	58	6	0
Red Pontiac	62	1,9	53	1	8
Spunta	47	1,5	0	0	47
Atlantic	43	1,3	33	10	0
Sagitta	41	1,3	29	11	0
Mondial	32	1,0	32	0	0
Inia Iporá	11	0,3	0	0	11
Challenger	7	0,2	0	7	0
Norland	4	0,1	0	0	4
Daisy	1	0,0	1	0	0
Picasso	0	0,0	0	0	0

Fuente: MGAP – DIEA

## 2.4 Superficie sembrada por departamento

El departamento de San José se ha constituido en la zona productora por excelencia ya que concentra (en esta zafra) el 80% del área sembrada, aproximadamente 2,6 mil hectáreas. En segundo lugar, en cuanto a su aporte en área, se encuentran los departamentos de Maldonado y Colonia aunque aportan tan solo un 4% cada uno, del total de esta zafra (gráfica 2).

Gráfica 2. Superficie sembrada según departamento (en hectáreas)



Fuente: MGAP-DIEA

## 3. PAPA DE PRIMAVERA-VERANO 2016 / 2017

### 3.1 Resultados generales

La superficie sembrada fue estimada en 1.426 hectáreas, un valor similar al registrado el año anterior (Anexo, cuadro 1). Al momento de realizarse la encuesta se llevaban cosechadas 1.093 hectáreas restando por cosechar 333 hectáreas, aproximadamente un 30% del área. La producción total esperada, en esta zafra, es de **30.771 toneladas**, siempre que se cumplan las expectativas de los productores con respecto a la producción de las áreas aún no cosechadas. El rendimiento estimado es de 22 toneladas por hectárea, similar al año anterior, por lo que se convierte, nuevamente, en uno de los valores más altos desde 1996 a la fecha.

Si se agrupan los productores por escala de superficie, se aprecia que 10 productores, que siembran más de 100 hectáreas del cultivo, aportan el 45% de la superficie sembrada, el 52% de la producción y a su vez son los que obtienen los rendimientos más altos (cuadro 6).

Cuadro 6. Número de productores, superficie sembrada, producción y rendimiento según escala de superficie.

Escala de superficie Total de papa (ha)	Productores		Superficie (ha)			Producción (ton)			Rendimiento
	Nº	%	Sembrada	Cosechada	Por cosechar	Total	Cosechada	Por cosechar	(ton/ha) <sup>1</sup>
<b>TOTAL</b>	<b>87</b>	<b>100</b>	<b>1.426</b>	<b>1.093</b>	<b>333</b>	<b>30.771</b>	<b>23.473</b>	<b>7.298</b>	<b>22</b>
Menos de 10	11	13	27	18	9	431	274	157	16
10 a 30	35	40	222	157	65	3.696	2.569	1.127	17
31 a 50	13	15	174	122	52	3.131	2.136	996	18
51 a 100	18	21	368	271	97	7.362	5.110	2.252	20
101 a 250	7	8	351	339	12	8.392	8.093	299	24
Más de 250	3	3	284	186	98	7.760	5.291	2.469	27

/1: Producción total/superficie sembrada

Fuente: MGAP-DIEA

### 3.2. Producción almacenada y por cosechar

Al momento de realizarse la encuesta los productores tenían almacenadas, con destino a la venta, unas 4.536 toneladas (20% de la producción cosechada) y aproximadamente un 75% del volumen registrado el año anterior, en la misma fecha. Si a esto se le suma la producción esperada de las áreas que aún faltaban cosechar -7.298 toneladas- puede estimarse que existe una oferta del orden de 11.8 mil toneladas disponibles para abastecer el consumo doméstico hasta que comience a comercializarse la cosecha de la zafra de otoño 2017.

### 3.3 Análisis por zona de producción

Al igual que en la siembra de otoño, en primavera, la zona Sur es la principal productora del rubro, aportando en esta oportunidad el 70% del área sembrada y el 67% de la producción (cuadro 7).

Cuadro 7. Superficie sembrada, producción y rendimiento, según zona de producción

Zona	Superficie		Producción		Rendimiento
	ha	%	t	%	t/ha
<b>TOTAL</b>	<b>1.426</b>	<b>100</b>	<b>30.771</b>	<b>100</b>	<b>22</b>
Sur	1.002	70	20.674	67	21
Este	362	25	9.091	30	25
Norte	62	5	1.006	3	16

Fuente: MGAP - DIEA

Si bien la zona Sur fue la de mayor área eso no se correspondió con el rendimiento obtenido que fue algo menor que el promedio de la zafra. Por otra parte, el rendimiento más alto se obtuvo en la zona Este: 25 toneladas por hectárea (Cuadro 7)

### 3.4 Análisis por variedades.

En esta zafra las variedades más sembradas son Chieftain y Red Magic, que aportan el 70% de la superficie y de la producción (cuadro 8).



Cuadro 8. Superficie sembrada, producción y rendimiento, según variedad.

Variedad	Superficie (ha)	Producción		Rendimiento (t/ha) <sup>1</sup>
		%	t	
<b>TOTAL</b>	<b>1.426</b>	<b>100</b>	<b>30.771</b>	<b>22</b>
Chieftain	799	56	18.043	23
Red Magic	195	14	3.847	20
Red Pontiac	113	8	2.131	19
Otras	58	4	1.191	20
Rudolph	56	4	1.480	27
Sagitta	36	3	826	23
Daifla	35	2	598	17
Atlantic	31	2	677	22
Spunta	29	2	477	17
Labella	25	2	460	19
Norland	17	1	265	16
Cristina	17	1	360	22
Red Scarlet	11	1	319	29
Inia Iporá	7	0	97	15

<sup>1</sup>: Producción/Superficie sembrada.

Fuente: MGAP – DIEA

Los rendimientos obtenidos por las diferentes variedades muestran una dispersión bastante importante aunque en general se encuentran próximos al promedio de la zafra, donde se destacan los rendimientos de las variedades Rudolph y Red Scarlet. Lo mismo sucede con las variedades entre zonas (cuadro 8).

Cuadro 9. Zona Sur. Superficie sembrada, producción y rendimiento, según variedad

Variedad	Superficie (ha)	Producción (t)	Rendimiento (t/ha)
<b>TOTAL</b>	<b>1.002</b>	<b>20.674</b>	<b>21</b>
Chieftain	501	10.679	21
Red Magic	172	3.306	19
Red Pontiac	103	1.991	19
Rudolph	55	1.458	27
Otras	36	704	20
Daifla	35	598	17
Sagitta	25	529	21
Labella	25	460	19
Atlantic	21	387	18
Cristina	17	360	22
Norland	13	185	15
Spunta	1	18	18

Fuente: MGAP - DIEA

En la zona Este se lograron los rendimientos promedio más altos de la zafra: 25 toneladas por hectárea, con el aporte del 80% de la producción de la variedad Chieftain (cuadro 10).

Cuadro 10. Papa de primavera-verano 2016/17. **Zona Este.**  
Superficie sembrada, producción y rendimiento, según variedad.

Variedad	Superficie (ha)	Producción (t)	Rendimiento (t/h)
<b>TOTAL</b>	<b>363</b>	<b>9.091</b>	<b>25</b>
Chieftain	293	7.258	25
Red Magic	23	541	24
Otras	14	364	26
Red Scarlet	11	319	29
Sagitta	11	297	27
Atlantic	10	290	29
Rudolph	1	22	22

Fuente: MGAP - DIEA

En la zona Norte el 45% del área lo aporta la variedad Spunta que alcanza una producción de 459 toneladas y un rendimiento de 17 toneladas por hectárea, el mayor de la zona (Cuadro 11).

Cuadro 11. Papa de primavera-verano 2016/17. **Zona Norte.**  
Superficie sembrada, producción y rendimiento según variedad

Variedad	Superficie (ha)	Producción (t)	Rendimiento (t/h)
<b>TOTAL</b>	<b>62</b>	<b>1.006</b>	<b>16</b>
Spunta	28	459	17
Red Pontiac	10	140	14
Otras	9	123	14
Inia Iporá	7	97	15
Chieftain	6	107	19
Norland	4	80	20

Fuente: MGAP-DIEA

# **Anexo**

## ESTADÍSTICAS RETROSPECTIVAS

Cuadro 1. Zafra de Primavera: evolución de la superficie, producción y rendimiento, según año.

Año	Superficie		Producción		Rendimiento
	ha	Índice (*)	t	Índice (*)	t/ha
1996	2.977	100	41.310	100	13,9
1997	3.643	122	59.718	145	16,4
1998	4.221	142	66.963	162	15,9
1999	3.447	116	35.437	86	10,3
2000	3.200	107	47.730	116	14,9
2001	4.998	168	64.751	157	13,0
2002	4.423	149	70.506	171	15,9
2003	3.660	123	61.493	149	16,8
2004	3.836	129	60.519	146	15,8
2005	4.092	137	64.878	157	15,9
2006	4.105	138	69.648	168	17,0
2007	2.826	95	40.771	99	14,4
2008	2.950	99	39.704	96	13,4
2009	2.505	84	51.181	123	20,4
2010	2.089	70	33.148	80	15,9
2011	2.019	68	41.864	101	20,7
2012	1.288	43	24.194	59	18,8
2013	1.446	49	22.867	55	15,8
2014	1.207	41	21.769	53	18,0
2015	1.434	48	31.311	76	21,8

Fuente: MGAP-DIEA.

(\*): 1996 = 100.

Cuadro 2. Zafra de Otoño: evolución de la superficie, producción y rendimiento, según año.

Año	Superficie		Producción		Rendimiento
	ha	Índice (*)	t	Índice (*)	t/ha
1997	5.012	100	79.232	100	15,8
1998	5.557	111	85.225	108	15,3
1999	5.505	110	92.413	117	16,8
2000	5.303	106	73.128	92	13,8
2001	5.069	101	73.405	93	14,5
2002	5.915	118	76.463	97	12,9
2003	6.257	125	103.306	130	16,5
2004	4.967	99	76.457	96	15,4
2005	4.490	90	97.117	123	21,6
2006	4.477	89	83.103	105	18,5
2007	3.820	76	48.714	61	12,7
2008	3.468	69	65.786	83	19,0
2009	3.402	68	62.583	79	18,5
2010	3.202	64	63.481	80	19,8
2011	2.987	60	57.007	72	19,1
2012	2.938	59	67.276	73	22,9
2013	2.679	53	64.839	82	24,2
2014	2.955	59	59.694	75	20,2
2015	3.027	60	51.144	65	16,9
2016	2.990	60	58.200	73	19,5

Fuente: MGAP - DIEA.

(\*): 1997 = 100.

Cuadro 3. Evolución de la superficie, producción y rendimiento, según año agrícola.

Año agrícola	Superficie		Producción		Rendimiento
	ha	Índice (*)	t	Índice (*)	t/ha
1996/97	7.989	100	120.542	100	15,1
1997/98	9.200	115	144.943	120	15,8
1998/99	9.726	122	159.376	132	16,4
1999/00	8.750	110	108.565	90	12,4
2000/01	8.269	104	121.135	100	14,6
2001/02	10.913	137	141.214	117	12,9
2002/03	10.680	134	173.812	144	16,3
2003/04	8.627	108	137.950	114	16,0
2004/05	8.326	104	157.636	131	18,9
2005/06	8.569	107	147.981	123	17,3
2006/07	7.925	99	118.362	98	14,9
2007/08	6.294	79	106.557	88	16,9
2008/09	6.352	80	102.287	85	16,1
2009/10	5.707	71	114.662	95	20,1
2010/11	5.076	64	90.155	75	17,8
2011/12	4.957	62	109.140	91	16,1
2012/13	3.967	50	89.033	74	22,4
2013/14	4.401	55	82.561	68	18,8
2014/15	4.234	53	72.913	60	17,2
2015/16	4.424	55	89.511	74	20,2

Fuente: MGAP-DIEA.

(\*): 1996 = 100.