

POBLACION Y EMPLEO RURAL Y AGROPECUARIO 2006

Soc. Pablo Domínguez

**Revisado y editado por los
Ings.Agrs. Yanil Bruno y Martín Buxedas**

Montevideo, setiembre 2008

TABLA DE CONTENIDO

INTRODUCCION

RESUMEN

- 1. DEFINICIÓN DE TÉRMINOS**
- 2. POBLACIÓN RURAL Y SU EVOLUCIÓN**
 - 2.1 Evolución por edad y sexo**
 - 2.2 Fecundidad**
- 3. EMPLEO EN EL SECTOR AGROPECUARIO**
 - 3.1. PEA agropecuaria por lugar de residencia**
 - 3.2 Evolución del mercado laboral en el medio rural disperso (1999-2006)**
 - 3.3 Inserción en el sistema educativo**
 - 3.4 Evolución del empleo por lugar de residencia y género**
 - 3.5 Desempleo**
- 4. ACTIVOS DEL SECTOR AGROPECUARIO**
 - 4.1 Indicadores de actividad**
 - 4.2 Ingresos**
 - 4.3 Categoría ocupacional**
 - 4.4 Jornada laboral**
 - 4.5 Caracterización sociodemográfica**
 - 4.6 Nivel educativo**
 - 4.7 Ocupación principal y secundaria**
 - 4.8 Caracterización del desempleo**
 - 4.9 Género**
- 5. CARACTERIZACIÓN DE LOS HOGARES AGRODEPENDIENTES**
 - 5.1 Sector de actividad y categorías ocupacionales**
 - 5.2 Población en los hogares agrodependientes por lugar de residencia**
 - 5.3 Ingresos**
 - 5.4 Los hogares de los asalariados rurales**
 - 5.5 Envejecimiento y fecundidad**
 - 5.6 Educación**

INTRODUCCIÓN

El documento que se presenta tiene el propósito de ofrecer a un amplio rango de usuarios, información y análisis sobre las características sociodemográficas de la población y el empleo rural y agropecuario así como del ingreso de los hogares agrodependientes.

La decisión del INE de ampliar la Encuesta de Hogares al ámbito rural permite dar un gran paso a un mejor conocimiento de esos temas. La investigación se basó en los microdatos de la Encuesta de Hogares 2006 del INE (ENHA 2006). La información generada se comparó, siempre que fue posible, con la originada en la Encuesta de Hogares Rurales de 1999 realizada por OPYPA/INE¹.

Complementariamente, para el análisis del decrecimiento y envejecimiento de la población rural dispersa en las últimas décadas se utilizaron datos censales y de otras encuestas de hogares (en adelante ECH) elaboradas por el Instituto Nacional de Estadística (INE).

El documento resume los resultados de un trabajo más amplio sobre el tema del Sociólogo Pablo Domínguez (contratado por la FAO), realizado en el marco de OPYPA MGAP, revisado y editado por los Ings. Agrs. Yanil Bruno y Martín Buxedas.

En el diseño del estudio y en las sucesivas revisiones intervinieron, además de los autores, Verónica Durán, Humberto Tommasino y Mayid Sader.

Se agradece al INE por el acceso a la base de datos y al funcionario de esa institución Ing. Agr. Carlos Calvo por las entrevistas concedidas, así como a la FAO por su importante colaboración.

¹ Estudio sobre el empleo, los ingresos y las condiciones de vida de los hogares rurales (OPYPA, 2001).

RESUMEN

Población y empleo

Evolución de la población. *En el medio rural disperso se presentan tres tendencias: la reducción de su población, el envejecimiento y el descenso de la fecundidad de sus habitantes; éstas dos últimas, son convergentes con las de la población urbana.*

Magnitud de la PEA agropecuaria. *En 2006 la Población Económicamente Activa (PEA) en el sector agropecuario era el 10,8% de la PEA total; comprendía 157 mil personas, de las cuales 147 mil estaban ocupadas y 10 mil desocupados. Entre 1985 y 2006 la PEA agropecuaria descendió 15% y el PIB agropecuario creció 74%.*

Urbanización de la PEA agropecuaria. *Como resultado del proceso de urbanización de la PEA en el sector agropecuario, el 55% de esa población reside en el medio urbano. Otra tendencia destacada es la creciente presencia de PEA no agropecuaria en el medio rural disperso, que alcanza el 30% del total.*

Edad de la PEA. *La edad promedio de la PEA agropecuaria es ligeramente más alta que la del promedio nacional, y su composición muestra un proceso más avanzado de envejecimiento, particularmente entre los residentes en el medio rural disperso. El 33% de la PEA tiene 50 y más años.*

Logros educativos de la PEA por localidad. *La PEA agropecuaria presenta logros educativos muy por debajo de los obtenidos por otros sectores. La proporción de activos agropecuarios sin instrucción o con primaria incompleta duplica la del resto de los sectores (20 y 9%, respectivamente). En el otro extremo, el 5,6% de la PEA agropecuaria tiene estudios terciarios y sólo algo más del 2% de la residente en el medio rural disperso y en localidades con menos de 5.000 habitantes. En general, se observa una fuerte segmentación geográfica de los logros educativos de la población.*

Mayor retención del sistema educativo. *Entre 1999 y 2006 el mayor aumento de la permanencia de jóvenes en el sistema educativo se observa en los centros con menos de 5.000 habitantes. Mientras el nivel de retención de jóvenes de 14 a 19 años que habitan en localidades de menos de 5.000 habitantes pasó de 43 a 61%, en el medio rural disperso cambió de 47 a 53%.*

Caída de la tasa de actividad y de la tasa de empleo. *Entre 1999 y 2006 cayeron la tasa de actividad y la tasa de empleo en el medio rural disperso y en las poblaciones con menos de 5.000 habitantes. Ambas tendencias están asociadas, principalmente, con la mayor retención en el sistema educativo de personas comprendidas en el grupo de 14 a 24 años de edad.*

Tasa de desempleo por lugar de residencia. *Comparando 1999 con 2006, la tasa de desempleo disminuyó en todos los lugares de residencia. Por otro lado, tiene muy bajos niveles en el medio rural disperso; y, por contraste, es elevada entre la población activa residente en los núcleos poblados con menos de 5.000 habitantes.*

Calidad del empleo. *Dentro de la PEA agropecuaria las tasas de desempleo, pluriempleo y subempleo son más bajas que las predominantes en la mayor parte de los otros sectores, en tanto es más alta la tasa de precariedad (la proporción de asalariados agropecuarios sin cobertura de salud laboral por DISSE). La tasa de precariedad, si bien se redujo, alcanzaba a 24% en 2006, siendo mayor en el medio urbano que en el rural disperso.*

Desempleo y educación. Los mayores niveles de desempleo se observan en los activos agropecuarios que terminaron el ciclo básico o participaron en la UTU o similares. Los desempleados agropecuarios buscan empleo predominantemente sin condiciones y por medio de vínculos personales con empleadores y amigos.

Categorías ocupacionales. El agro uruguayo ocupa principalmente a asalariados privados (56%); un 25% son cuentapropistas (productores sin asalariados); 11% son patrones y el 8% restante son miembros del hogar no remunerados. Los asalariados privados predominan entre las personas ocupadas en el sector agropecuario residentes en los centros poblados del interior, particularmente en los que tienen menos de 5.000 habitantes, pero son minoritarios en Montevideo (48%) y en el medio rural disperso (47%).

Jornada laboral. Las personas ocupadas en el sector agropecuario trabajan siete horas más por semana que los del resto de los sectores. Esa diferencia es más apreciable entre los asalariados privados y los cuentapropistas.

Ocupación secundaria. La PEA agropecuaria está altamente especializada; sólo 5,1% declaró tener una ocupación secundaria en otro sector, observación que comprende a todas las categorías ocupacionales.

Empleo y género. La participación de las mujeres en la PEA agropecuaria continúa siendo baja: 16% del total. La información disponible permite concluir que el mercado de trabajo agropecuario presenta obstáculos al ingreso de mujeres. Una vez empleadas, una parte significativa no recibe remuneración y cuando la consigue, si bien la remuneración es más baja que la de los hombres, la diferencia entre ambas es de menor magnitud que en el resto de la economía.

Características de los hogares agrodependientes

En los hogares agrodependientes -aquellos en que por lo menos uno de sus integrantes tiene ocupación principal en el sector agropecuario- residen 412 mil personas.

Dependencia del empleo agropecuario. En los hogares agrodependientes el principal sector de ocupación es el agropecuario, cualquiera sea el lugar de residencia y la categoría en el empleo. En el medio rural disperso y en el interior urbano más del 90% de las personas ocupadas –en todas las categorías ocupacionales- trabajan en el sector agropecuario. El empleo está más diversificado en los hogares de centros poblados del interior (donde 30% no son agropecuarios), existiendo poca variación entre las distintas categorías de la ocupación.

Personas en hogares agrodependientes por lugar de residencia y categoría en la ocupación. Como era de esperar, la proporción de personas de hogares agrodependientes que residen en el medio urbano (66 por ciento del total), es superior a la proporción de la PEA agropecuaria que reside en ese mismo medio (55%).

El grado de urbanización de los hogares de asalariados es mayor que el de las otras categorías. En el medio rural disperso, el 43% de las personas residen en hogares de asalariados mientras en el medio urbano ese valor es de 33%, poniendo en evidencia diferencias entre el lugar de trabajo y la ubicación de los hogares de esa categoría de trabajadores. Las personas en hogares agrodependientes de cuentapropistas o

patrones con uno a dos asalariados son el 44% del total en el medio rural disperso, 3% los patrones y 10% los que están en más de una categoría.

Ingresos de los hogares agrodependientes. *Los hogares agrodependientes tienen un ingreso promedio inferior y un coeficiente de variación superior al de los hogares dependientes de otros empleos. El 53% de los hogares agrodependientes están dentro de los dos primeros quintiles de ingresos. Los hogares de asalariados tienen los menores ingresos promedio mensuales (3.401 pesos).*

Estructura etárea y fecundidad. *Dentro de los hogares agrodependientes del medio rural disperso el grupo más envejecido es el que integran los cuentapropistas y el más joven el de los asalariados. Estos últimos son los que presentan el mayor nivel de fecundidad.*

Logros educativos. *Los logros educativos de la población agrodependiente muestran una situación más desfavorable entre los residentes en hogares rurales dispersos y entre los asalariados. Los residentes en hogares agrodependientes de asalariados en el medio rural disperso, en promedio, tienen 5 años de escolaridad; en el otro extremo, los residentes de hogares de patrones con más de cuatro asalariados tienen un promedio de escolaridad de 7,9 años.*

Asistencia a instituciones educativas. *Las tasas de asistencia a instituciones educativas de los adolescentes y jóvenes muestran una brecha muy significativa entre las diferentes categorías ocupacionales y según las localizaciones. Por ejemplo, en la población urbana del interior de 20 a 24 años el nivel de asistencia de los que integran hogares de asalariados agropecuarios es de 5,5%, y de un 66,4% de los que integran hogares de patrones con más de cuatro asalariados.*

Integración del mercado de trabajo agropecuario rural disperso y urbano del interior. *El análisis del mercado de trabajo y de la población agrodependiente permite concluir que existe una fuerte y creciente interacción entre el medio rural disperso y los centros poblados del interior menores y mayores a 5.000 habitantes. En particular, la evidencia reunida permite establecer que la principal reserva de fuerza de trabajo asalariada reside en las localidades de menos de 5.000 habitantes y en pequeñas ciudades, parte de la cual se integra a las actividades agropecuarias temporalmente o por lapsos mayores.*

1. DEFINICION DE TÉRMINOS

La mayoría de los términos utilizado en este informe están definidos en la Metodología de la Encuesta Nacional de Hogares Ampliada 2006, en adelante ENHA 2006.

La ENHA 2006 provee información para los siguientes dominios geográficos de estudio: todo el país, Montevideo, departamentos, área urbana, área rural y localidades urbanas excepto Montevideo (más de 5.000 habitantes y menos de 5.000 habitantes).

- La *población rural dispersa* es la que reside en áreas no amanzanadas sin urbanización y la *población rural nucleada* es la residente en hogares en núcleos poblados con menos de 5.000 habitantes (cuadro 1).

Cuadro 1. Población por nivel de urbanización

	Estrato:	Descripción:
	Montevideo	Toda la población residente en Montevideo sea "rural" o "urbana".
Interior urbano	Ciudades de más de 5.000 habitantes	Población residente en localidades con 5.000 habitantes o más (exceptuando la ciudad de Montevideo).
	Localidades de menos de 5.000 habitantes	Población residente en localidades empadronadas como urbanas y de una población menor a 5.000 habitantes.
	Rural disperso	Incluye a toda la población empadronada como <i>población rural dispersa</i> residente en zonas no amanzanadas y sin ningún nivel de urbanización.

Fuente: OPYPA

- *Población económicamente activa (PEA)*: Son todas las personas de 14 o más años que están ocupadas o desocupadas. No incluye a los desempleados que buscan trabajo por primera vez porque no han tenido ocupación en ninguna rama específica.
- *Población económicamente activa agropecuaria (PEA agropecuaria)*: Son todas las personas de 14 o más años que están ocupadas o desocupadas en el sector agropecuario. No incluye a los desempleados que buscan trabajo por primera vez.
- *Hogar*: es la persona o grupo de personas que habitan bajo un mismo techo y que al menos para su alimentación, dependen de un fondo común. No es necesario que sean familiares y puede estar constituido por una sola persona.
- *Hogares agrodependientes*. Comprende los hogares en que por lo menos uno de sus integrantes tiene como ocupación principal el sector agropecuario independientemente de su lugar de residencia.
- *Obrero o empleado*: Es al persona que trabaja en relación de dependencia percibiendo remuneraciones en dinero o especie en el sector público o privado. Las personas que trabajan en su domicilio, pero dependen de un empleador y reciben remuneración por su trabajo se incluyen en esta categoría.

- *Patrón con personal a su cargo* : Es la persona que explota su propia empresa y que tiene a su cargo uno o más trabajadores a sueldo o jornal.
- *Cuenta propia con y sin local*: Es la persona que, sin depender de un patrón, explota su propia empresa económica sin ocupar a ningún trabajador remunerado .En el sector agropecuario incluye a pequeños productores familiares.
- *Trabajador no remunerado*: Es la persona que trabaja en una empresa o negocio cuyo propietario puede o no ser pariente y no recibe remuneración alguna (trabajador familiar o aprendiz)
- *Condición de actividad*: Es la relación que existe entre cada persona y la actividad económica corriente.
- *Ocupado*: Todas aquellas personas de 14 o más años de edad, que trabajaron por lo menos una hora la semana anterior a la encuesta o que no trabajaron por causas justificadas, pero tienen empleo al que seguramente volverán.
- *Desocupado*: Es toda persona que para un período de referencia dado cumple simultáneamente con las siguientes características: no tener trabajo, estar disponible para trabajar y estar realizando gestiones concretas para lograr un trabajo.
- *PET rural*: Son todas las personas en edad de trabajar (mayores de 14 años)

2. POBLACIÓN RURAL Y SU EVOLUCIÓN

2.1 Evolución por edad y sexo

La población rural dispersa se redujo a la mitad entre 1963 y 2004: de 498 mil) a 266 mil personas. En ese lapso la producción crece, la población envejece y disminuye la fecundidad medida por la paridez (cuadro 2).

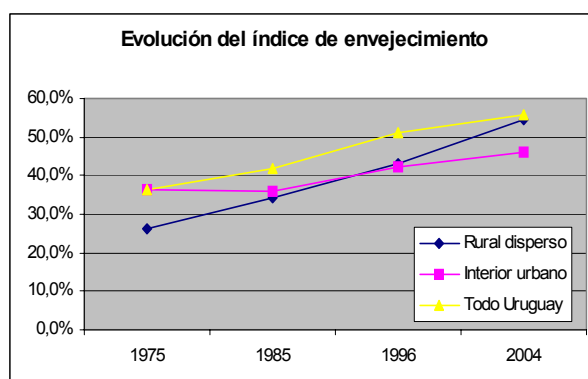
Cuadro 2. Población total y población rural dispersa por año (en número de personas y porcentaje)

Censo	Población total	Población rural dispersa	
		Número	% en el total
1963	2.595.510	498.381	19,2
1975	2.788.429	474.073	17,0
1985	2.955.241	374.154	12,7
1996	3.163.763	291.686	9,2
2004	3.241.003	266.289	8,2

Fuente: OPYPA en base a Censos de Población INE

El ritmo de envejecimiento de la población rural dispersa es el más elevado del país. De mantenerse esta tendencia, en pocos años superará el nivel de envejecimiento del resto de la población (gráfica 1).

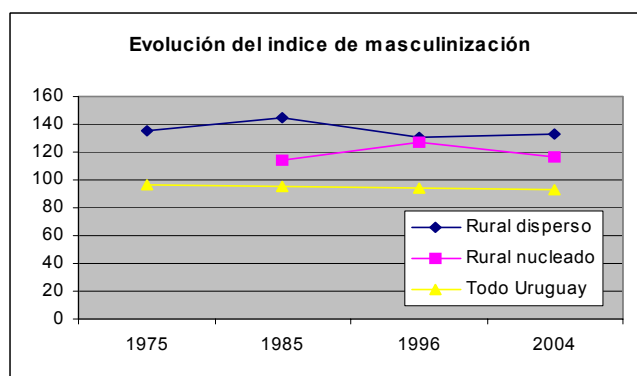
Gráfica 1



Fuente: OPYPA en base a Censos de Población INE

El índice de masculinización de la población rural dispersa es el más alto, acorde con la demanda de mano de obra masculina en el sector agropecuario. En cambio el índice en los hogares agrodependientes del interior urbano, es relativamente más bajo y parece compensar al del medio rural disperso, contribuyendo a consolidar la idea de comunicación entre ambas poblaciones (gráfica 2)

Gráfica 2



Fuente: OPYPA en base a Censos de Población INE

2.2 Fecundidad

La fecundidad medida por la paridez media² desciende en el período 1996-2006 en el interior urbano y en el rural disperso, siendo mayor la reducción en este último, confirmando la tendencia al envejecimiento de la población rural dispersa. Al mismo tiempo puede considerarse un indicador de la tendencia a la convergencia en el comportamiento reproductivo rural y urbano (cuadro 3).

² Paridez media es el promedio de hijos nacidos vivos por mujer. Se trabaja separadamente por grupos de edad, siendo que, tendencialmente, a mayor edad de la mujer, mayor cantidad de hijos (un valor general de este indicador oculta las variaciones generacionales, invalidando el análisis).

Cuadro 3. Paridez media acumulada por año y lugar de residencia según edad (en número de hijos nacidos vivos por mujer). Años 1996 y 2006

Edad	1996		2006	
	Interior urbano	Rural disperso	Interior urbano	Rural disperso
15-19	0,22	0,23	0,11	0,12
20-24	0,81	0,87	0,60	0,67
25-29	1,52	1,61	1,34	1,42
30-34	2,15	2,24	1,95	1,94
35-39	2,59	2,71	2,47	2,34
40-44	2,83	2,98	2,70	2,58
45-49	2,93	3,09	2,75	2,76

Fuente: OPYPA en base a Censo de Población 1996 y ENHA 2006

En el año 2006, las localidades menores de 5 mil habitantes muestran los niveles de fecundidad más elevados y Montevideo los más bajos. En el interior del país los niveles de fecundidad están siempre por encima de la media nacional (cuadro 4).

Cuadro 4. Paridez media acumulada por lugar de residencia según edad (en número de hijos nacidos vivos por mujer) Año 2006

Edad	Montevideo	Interior urbano		Rural disperso	Total
		Ciudades > 5000	Localidades < 5.000		
15-19	0,09	0,11	0,15	0,12	0,10
20-24	0,38	0,59	0,71	0,67	0,51
25-29	0,85	1,31	1,58	1,42	1,12
30-34	1,41	1,94	1,99	1,94	1,72
35-39	1,87	2,45	2,61	2,34	2,22
40-44	2,21	2,69	2,85	2,58	2,50
45-49	2,31	2,71	3,06	2,76	2,56

Fuente: OPYPA en base a ENHA 2006

En los hogares agrodependientes del interior urbano los niveles de fecundidad son más altos que en el total de estos hogares lo que significa que se están reproduciendo más. La elevada fecundidad parece asegurar una reserva de jóvenes a futuro y consolida el vínculo entre ambas poblaciones (cuadros 5).

Cuadro 5. Paridez media acumulada en hogares agrodependientes por edad y lugar de residencia (en número de hijos nacidos vivos por mujer) Año 2006

Edad	Montevideo	Interior urbano		Rural disperso	Total
		Ciudades > 5.000	Localidades < 5.000		
15-19	0,11	0,18	0,19	0,14	0,16
20-24	0,33	0,72	0,78	0,69	0,67
25-29	0,77	1,56	1,82	1,41	1,46
30-34	1,63	2,46	2,30	2,02	2,21
35-39	2,29	3,23	2,98	2,41	2,83
40-44	2,59	3,31	3,34	2,65	3,03
45-49	3,04	3,50	3,50	2,73	3,18

Fuente: OPYPA en base a ENHA 2006

Entre 1996 y 2006, la paridez media de las mujeres en los hogares agrodependientes es más estable que en el resto, aunque desciende en el grupo de mujeres de menos de 29 años (cuadro 6).

Cuadro 6. Paridez media de las mujeres de los hogares agrodependientes por año según edad. Años 1996 y 2006

Edad	1996	2006
15-19	0,29	0,18
20-24	0,99	0,74
25-29	1,83	1,64
30-34	2,52	2,41
35-39	3,05	3,15
40-44	3,33	3,32
45-49	3,35	3,50

Fuente: OPYPA en base a censo 1996 y ENHA 2006

3. EMPLEO EN EL SECTOR AGROPECUARIO

La PEA agropecuaria se estima en 157 mil personas (147,5 mil empleados y 9,5 mil desempleados) habiéndose reducido un 15% entre los años 1985 y 2006.. El 79% de esos activos son del género masculino. No incluye a los que buscan trabajo por primera vez (cuadros 7 y 8).

Cuadro 7. PEA agropecuaria por año (en miles de personas y proporción agropecuaria sobre total)

PEA	1985	1996	2006
Agropecuaria	182,5	142,5	157(1)
% Agro./Total	15,8	11,8	10,8

(1) Estimación preliminar

Fuente: OPYPA en base a INE, VII Censo General de Población III de Hogares y V de Viviendas, Mayo de 1996 y ENHA 2006

Cuadro 8. Estimación de la PEA en el sector agropecuario por condición de actividad (en miles de personas) Año 2006

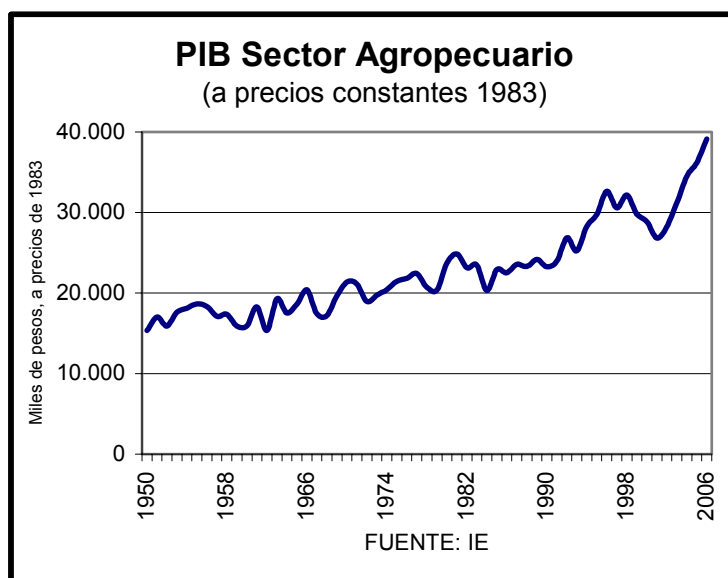
Condición de actividad	Hombres	Mujeres	Total
Total activos	124,1	32,9	157
- Ocupación principal	111,8	29,1	140,9
- Ocupación secundaria	5,4	1,2	6,6
Total ocupados	117,2	30,3	147,5
- Desempleados	6,9	2,6	9,5

Fuente: OPYPA en base a ENHA 2006

Es importante señalar que la disminución de la producción ocurre al mismo tiempo que un aumento importante del volumen físico de la producción agropecuaria. Entre 1985 y 2006 el PBI agropecuario crece un 74% en el mismo período en que la PEA

agropecuaria disminuye un 15%. Esa divergente evolución de la producción y el empleo agropecuario común a muchos países, evidencia el incremento de la productividad parcial de la mano de obra. (Gráfica 3).

Gráfica 3. PIB agropecuario por año



Fuente: BCU

3 1. PEA agropecuaria por lugar de residencia

La PEA agropecuaria es el 70% de la PEA residente en el medio rural disperso, el 27% de los que residen en localidades con menos de 5.000 habitantes y el 8% en las ciudades mayores (cuadro 9).

Cuadro 9. PEA agropecuaria y en otros sectores por lugar de residencia (en porcentaje) Año 2006

Lugar de residencia	PEA agropecuaria	PEA en otros sectores	Total
Ciudades > 5.000	8	92	100
Localidades <5.000	27	73	100
Rural disperso	70	30	100
Total país	11	89	100

Fuente: OPYPA en base a ENHA 2006

En consecuencia, el 29% de la población residente en el medio rural disperso no depende económicamente del sector agropecuario. Es destacable igualmente que el 34% de la población residente en localidades con menos de 5.000 habitantes y un 11,8% de los que viven en ciudades mayores integran hogares agrodependientes, (cuadro 10).

Cuadro 10. Población residente en hogares agrodependientes y no agrodependientes, por lugar de residencia (en porcentaje del total de la población) Año 2006

Tipo de hogar	Montevideo	Interior urbano		Rural disperso	Total
		Ciudades > 5000	Localidades < 5.000		
No agrodependientes	97,2	88,2	65,9	28,6	86,6
Agrodependientes	2,8	11,8	34,1	71,4	13,4
Total	100,0	100,0	100,0	100,0	100,0

Fuente: OPYPA en base a ENHA 2006

En el año 2006 (incluyendo a Montevideo), solamente el 45% de los activos del sector agropecuario residen en el medio rural disperso y el siguiente aglutinador de trabajadores agropecuarios no son las localidades pequeñas sino las ciudades de más de 5 mil habitantes (cuadro 11).

Cuadro 11. PEA agropecuaria y no agropecuaria por lugar de residencia (en porcentaje) Año 2006

Lugar de residencia	Activos agropecuarios	Otros activos
Montevideo	7,5	46,9
Ciudades > 5.000	32,6	45,9
Localidades < 5.000	14,8	4,8
Rural disperso	45,1	2,3
Total	100,0	100,0

Fuente: OPYPA en base a censos de población y ENHA 2006

En el interior urbano el porcentaje de activos agropecuarios aumentó del 30% al 51 % entre 1985 y 2006. En el reside el 86 % de los desempleados del agro mostrando que la principal expulsión y captación de fuerza de trabajo para ese sector se concreta en ese espacio, reforzando la conclusión de un mercado unificado de trabajo agropecuario entre el medio rural disperso y el interior urbano, particularmente en poblaciones de menos de 5.000 habitantes (cuadro 12).

Cuadro 12. Proporción de activos agropecuarios residentes en el interior urbano por año (en porcentaje) (1)

Condición de actividad	1985	2006
Ocupados	28,7	49,0
Desocupados	66,2	86,1
Total de activos	30,6	51,2

(1) No se incluye el departamento de Montevideo

Fuente: OPYPA en base a censos de población y ENHA 2006.

3.2 Evolución del mercado laboral en el medio rural disperso (1999-2006)

En el medio rural se aprecia una contracción del sector agropecuario como empleador y una expansión de los servicios y la industria manufacturera (cuadro 13).

Cuadro 13. Estructura de la PEA en el medio rural disperso por sector (en porcentaje y variación) Años 1999 y 2006 (1)

Sector	1999	2006	Variación
Agropecuario (2)	76,6	71,1	-7,1
Industrias manufactureras	5,4	7,2	33,8
Construcción	1,5	1,7	17,4
Comercio, reparaciones y hoteles	6,7	6,5	-2,7
Transporte, almacenamiento y comunicaciones	1,4	1,4	5,3
Servicios sociales, comunales y personales	7,5	10,8	43,7
Otros	1,0	1,2	16,7
Total	100,0	100,0	

(1) Refiere al cuarto trimestre de cada año.

(2) Incluye silvicultura y pesca

Fuente: OPYPA en base a EHR 1999 y ENHA 2006

En 1999 la diferencia entre las tasas de actividad del medio rural disperso y de las ciudades mayores del interior era de casi 12 puntos porcentuales, la que se redujo a apenas 4 puntos porcentuales en 2006. Esa evolución de la tasa de actividad fundamenta la hipótesis de la convergencia del modo de vida rural con el urbano, anteriormente bien diferenciados (cuadro 14).

Cuadro 14. Tasa de actividad (1) por lugar de residencia y año (2) según sexo, (en porcentaje)

Sexo	Interior urbano				Rural disperso	
	Ciudades > 5000		Localidades < 5000		1999	2006
	1999	2006	1999	2006		
Hombre	73,1	72,7	72,4	70,4	86,0	79,6
Mujer	45,8	49,7	44,0	42,2	51,8	47,2
Total	58,7	60,3	58,3	55,9	70,2	64,4

(1) Tasa de actividad: relación entre la población activa y la población en edad de trabajar

(2) Refiere al cuarto trimestre de cada año.

Fuente: OPYPA en base a EHR 1999 y ENHA 2006

La caída de la tasa de actividad en el medio rural disperso y en localidades de menos de 5.000 habitantes se explica por la menor participación de los jóvenes de 14 a 19 años y en menor medida, de los de 20 a 24 años, asociadas ambas con una mayor retención del sistema educativo (Cuadro 15).

Cuadro 15. Tasa de actividad por año y variación relativa por año(1) según tramo de edad en el medio rural disperso (en porcentaje)

Edad	1999	2006	Variación relativa
14 a 19	52,0	39,3	-24,4
20 a 24	77,9	73,8	-5,3
25 a 29	77,6	79,2	2,1
30 a 49	84,0	81,4	-3,1
50 a 64	75,3	74,7	-0,8
65 y más	33,2	25,3	-23,8
Total	70,2	64,4	-8,3

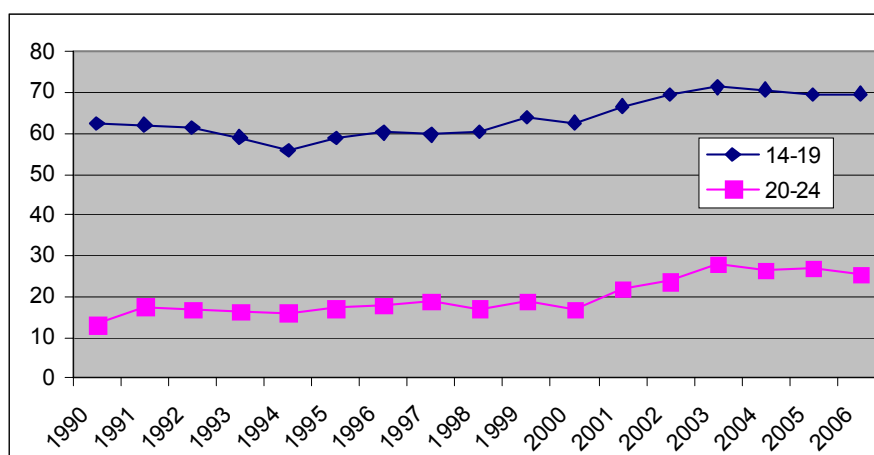
(1) Refiere al cuarto trimestre de cada año.

Fuente: OPYPA en base a EHR 1999 y ENHA 2006

3.3 Inserción en el sistema educativo

En cuanto a las tasas de asistencia a la educación los jóvenes en el medio rural disperso y en las poblaciones pequeñas habrían registrado una dinámica similar a las de las ciudades por lo menos entre 1999 y 2006. El mayor aumento de la asistencia a la educación se verificó en las poblaciones de jóvenes que residen en las ciudades menores a 5.000 habitantes. Estas poblaciones ofrecen mayores facilidades de inserción en el sistema educativo, que la residente en el medio rural disperso, factor que habría incentivado la radicación en centros poblados (gráfica 4 y cuadro 16).

Gráfica 4. Tasa de asistencia a la educación de los jóvenes residentes en ciudades de 5.000 habitantes o más según edad por año (en porcentaje)



Fuente: OPYPA en base a ECH.

**Cuadro 16. Tasa de asistencia a la educación de los jóvenes según zona de residencia y edad por año (1)
(en porcentaje por año)**

Año	Interior urbano				Rural disperso	
	Ciudades > 5.000		Localidades < 5.000		14 a 19	20 a 24
	14 a 19	20 a 24	14 a 19	20 a 24		
1999	60,4	17,6	42,9	6,6	46,5	9,4
2006	68,6	22,6	61,0	16,6	51,3	14,5

(1) Refiere al cuarto trimestre de cada año.

Fuente: OPYPA en base a EHR 1999 y ENHA 2006

El incremento de la asistencia a los centros educativos modificó la composición por niveles educacionales de la Población en Edad de Trabajar (PET) rural dispersa. Aunque la asistencia a la educación en las áreas rurales es menor que en los estratos urbanos del interior, la proporción de la población sin instrucción o que no completó la educación primaria se redujo de 25,8% al 23,5% entre 1999 y 2006 y se incrementó de 62,8% al 66,5% la proporción de los que lograron completar la enseñanza primaria o tenían primer o segundo ciclo de secundaria (cuadro 17).

Cuadro 17. Distribución de la población en edad de trabajar (PET) rural dispersa por año (1) según nivel educativo (en porcentaje)

Nivel educativo	1999	2006
Sin instrucción	4,3	2,6
Primaria incompleta	21,5	20,9
Primaria completa	41,8	42,1
Secundaria Primer Ciclo	10,9	13,8
Secundaria Segundo Ciclo	10,1	10,6
UTU y similares	7,6	5,3
Magisterio /Profesorado	1,3	1,6
Universidad incompleta	1,4	1,8
Universidad completa	0,9	0,9
Otros	0,3	0,5
Total	100,0	100,0

(1) Refiere al cuarto trimestre de cada año.

Fuente: OPYPA en base a EHR 1999 y ENHA 2006

3.4 Evolución del empleo por lugar de residencia y género

La evolución de la tasa de empleo por sexo muestra una tendencia a la feminización del mercado de trabajo en el interior urbano. La tasa de ocupación femenina en las ciudades del interior aumentó 4,3% y en las poblaciones con menos de 5.000 habitantes 1,7%. En las ciudades del interior la tasa de empleo masculina se incrementó 0,7% y en las poblaciones de menos de 5.000 habitantes disminuyó 2,7%. La población ocupada dispersa se habría reducido 5,7% entre 1999 y el 2006, en tanto se mantuvo estable en las poblaciones menores a 5000 habitantes y creció en las de mayor tamaño (cuadro 18).

Cuadro 18. Tasas de empleo (1) por lugar de residencia y año(2) según sexo (en porcentaje) Año 2006

Sexo	Interior urbano				Rural disperso	
	Ciudades > 5.000		Localidades < 5.000		1999	2006
	1999	2006	1999	2006		
Hombre	66,3	67,0	67,5	65,7	84,3	78,0
Mujer	38,5	42,8	33,8	35,5	46,2	43,4
Total	51,6	54,0	50,7	50,2	66,7	61,8

(1) Tasa de empleo es la *proporción de ocupados en la Población en Edad de Trabajar*. Se considera una medida de demanda laboral.

(2) Refiere al cuarto trimestre de cada año.

Fuente: OPYPA en base a EHR 1999 y ENHA 2006

La reducción de la población ocupada en el medio rural disperso se constata particularmente en los grupos de trabajadores con menos de 25 años y se asocia principalmente con una mayor retención del sistema educativo (cuadro 19).

Cuadro 19. Tasa de empleo y variación por año (1) según edad en el medio rural disperso (en porcentaje)

Edad	Tasa de Empleo 1999	Tasa de Empleo 2006	Variación relativa de la tasa de empleo 1999-2006
14 a 19	43,6	34,1	-21,8
20 a 24	72,1	65,5	-9,2
25 a 29	74,7	74,4	-0,4
30 a 49	80,2	79,4	-1,0
50 a 64	73,5	73,1	-0,5
65 y más	33,2	25,1	-24,4
Total	66,7	61,8	-7,3

(1) La tasa de empleo es la *proporción de ocupados en la población en edad de trabajar* y refiere al cuarto trimestre de cada año.

Fuente: OPYPA en base a EHR 1999 y ENHA 2006

3. 5 Desempleo

Entre 1999 y 2006 el desempleo de la población residente en el interior del país se reduce en todos los lugares de residencia. En el medio rural disperso, fuertemente asociado al sector agropecuario, se registra una baja tasa de desempleo en el 2006 (4,0%), lo que podría considerarse cercano al pleno empleo si no se toma en cuenta simultáneamente el desempleo en las localidades con menos de 5.000 personas (10,2%), tema que se aborda más adelante.³ En el 2006 el desempleo masculino fue similar al de 1999, mientras que el femenino disminuyó (cuadro 20)⁴.

³ Tasas reducidas de desocupación pueden asociarse al desempleo funcional; debido a la simple rotación de trabajadores de un puesto de trabajo a otro.

⁴ En el medio rural disperso la tasa de desempleo masculino sufrió un incremento estadísticamente no significativo (de 1,9% a 2,0%).

Cuadro 20. Tasa de desempleo(1) por lugar de residencia y año (2) según sexo (en porcentaje)

Sexo	Ciudades > 5000		localidades < 5000		Rural disperso	
	1999	2006	1999	2006	1999	2006
Hombre	9,4	7,8	6,8	6,7	1,9	2,0
Mujer	16,0	13,9	23,3	15,8	10,7	8,0
Total	12,1	10,5	13,0	10,2	4,9	4,0

(1) La tasa de desempleo se calcula como la proporción de desocupados dentro de la PEA.

(2) Refiere al cuarto trimestre de cada año.

Fuente: OPYPA en base a EHR 1999 y ENHA 2006

4 ACTIVOS DEL SECTOR AGROPECUARIO

4.1 Indicadores de actividad

En el sector agropecuario las tasas de desempleo, pluriempleo y subempleo sobre el total de empleados son de las más bajas, en tanto que la tasa de precariedad es la más alta (23,8%) (cuadro 21).

Cuadro 21. Principales indicadores de condición de actividad por sector en el año 2006 (en porcentaje)

Sector:	% en la PEA	Tasa de desempleo (1)	Tasa de pluriempleo (2)	Tasa de precariedad (3)	Tasa de subempleo (4)
Agropecuario	10,8	6,3	5,1	23,8	5,7
Industria manufacturera	14,1	9,0	5,9	14,7	9,8
Electricidad, gas y agua	1,0	2,6	8,7	1,6	2,1
Construcción	6,6	11,9	5,2	14,0	18,3
Comercio, reparaciones, hoteles y restaurantes	22,3	8,9	6,2	16,4	11,3
Transporte, almacenamiento, comunicaciones, alimentación	5,2	5,9	7,2	11,5	9,2
Intermediarios financieros, inmobiliarios, empresarios	5,2	7,7	11,8	7,0	10,2
Servicios comunales, sociales y personales	34,5	9,0	18,1	17,5	16,8
TOTAL	100,0	8,6	10,4	16,3	12,5

(1). Proporción entre desocupados y activos. En los sectores no se incluyen los desempleados que buscan trabajo por primera vez porque no pueden atribuirse a un sector, pero si se incluyen en los totales del país.

(2). Se define como pluriempleados a los ocupados que tienen más de un empleo (el dato expresado es la proporción de pluriempleados dentro del total de ocupados del sector, no del total de activos)

(3). Precarios: asalariados privados que no contribuyen a la seguridad social y los trabajadores *familiares no remunerados*. Se calcula sobre el total de ocupados, no sobre los activos.

(4). Subempleados: todo aquel que trabaja menos de 40 horas por semana y estaría dispuesto a trabajar más horas. Se expresa nuevamente en proporciones del empleo.

Fuente: OPYPA en base a ENHA 2006

Aunque persiste un alto nivel de precariedad, la proporción de asalariados rurales sin la cobertura de salud laboral de DISSE se ha reducido 2%, como consecuencia de

una mayor inscripción entre los residentes en localidades de menos y más de 5.000 habitantes (excluido Montevideo) (cuadro 22).

Cuadro 22. Asalariados privados del sector agropecuario no cubiertos por DISSE por año (en porcentaje)

Año	Montevideo	Interior urbano		Rural disperso	Total
		Ciudades > 5.000	Localidades < 5.000		
1999	30,6	48,1	55,9	27,9	39,0
2006	38,1	43,5	42,3	27,7	37,0

Nota: Refiere al cuarto trimestre de cada año.

Fuente: OPYPA en base a ENHA 2006, ECH y EHR 1999

4.2 Ingresos

El ingreso promedio por habitante de los hogares en el sector agropecuario es el más bajo después de la construcción y el coeficiente de variación de los ingresos el más alto, situándolo así como el sector con mayor desigualdad en la distribución de ingresos⁵ (cuadro 23).

Cuadro 23. Ingreso promedio por habitante de los hogares y coeficiente de variación por sector (en pesos constantes de diciembre 2006)

Sector:	Ingreso por habitante en pesos por mes (1)	Coeficiente de variación
Agropecuario	5.645	132%
Industria manufacturera	5.944	106%
Electricidad, gas y agua	9.250	94%
Construcción	4.214	99%
Comercio, reparaciones, hoteles y restaurantes	5.959	106%
Transporte, alimentación, almacenamiento y comunicaciones	7.527	89%
Intermediarios financieros, inmobiliarios, empresarios	12.994	89%
Servicios comunales, sociales y personales	7.146	104%
Total	6.702	109%

(1) No se incluye valor locativo ni se aplican escalas de personas a los hogares.

Fuente: OPYPA en base a ENHA 2006

El 53% de los trabajadores del sector agropecuario está dentro de los dos primeros quintiles de ingresos por habitante de los hogares, proporción sólo superada por los de la construcción (cuadro 24).

⁵ Recuérdese que se está trabajando con todos los activos, incluyendo a los empresarios.

Cuadro 24. Distribución de los trabajadores por quintil de ingreso por habitante de los hogares según sector (en porcentaje) Año 2006

Sector	Quintil 1	Quintil 2	Quintil 3	Quintil 4	Quintil 5	Total
Agropecuario	28,1	24,6	20,1	15,3	11,9	100,0
Construcción	37,1	26,6	18,2	11,4	6,7	100,0
Industria manufacturera	22,5	22,9	22,5	18,1	13,9	100,0
Electricidad, gas y agua	6,3	14,2	21,0	27,5	30,9	100,0
Comercio, reparaciones, hoteles y restaurantes	23,2	21,7	21,7	19,1	14,2	100,0
Transporte, alimentación, almacenamiento, comunicaciones	14,0	17,2	20,7	24,9	23,2	100,0
Intermediarios financieros, inmobiliarios, empresarios	3,9	6,7	13,3	23,8	52,2	100,0
Servicios comunales, sociales y personales	18,2	19,7	20,2	20,9	21,0	100,0

Fuente: OPYPA en base a ENA 2006

4.3 Categoría ocupacional

El 56% de los ocupados en el sector agropecuario son asalariados privados. En comparación con los otros sectores, la ocupación en el sector agropecuario se caracteriza por una mayor presencia de patrones⁶ y de trabajadores familiares no remunerados y una menor proporción de asalariados, lo que se explica porque la mayoría de las explotaciones agropecuarias son familiares (cuadro 25).

Cuadro 25. Ocupados agropecuarios y no agropecuarios según categoría ocupacional (en porcentaje) Año 2006

Categoría	Ocupados agropecuarios	Otros ocupados
Asalariado privado	56	66
Patrón	11	5
Cuentapropia	25	27
Miembro hogar no remunerado	8	2
Total	100	100

Fuente: OPYPA en base a ENHA 2006

Dentro de los ocupados agropecuarios, en el medio rural disperso predominan los patrones, cuentapropistas y familiares no remunerados y en el resto del país los asalariados agropecuarios (cuadros 26).

⁶ Incluye productores familiares pequeños

Cuadro 26. Ocupados agropecuarios por lugar de residencia según categoría ocupacional (en porcentaje) Año 2006

Categoría	Montevideo	Interior urbano		Rural disperso	Total
		Ciudades > 5.000	Localidades < 5.000		
Asalariado privado	48	64	72	47	56
Patrón	19	11	5	13	11
Cuenta propia con y sin local	25	22	20	27	25
Miembro hogar no remunerado	8	3	3	13	8
Total	100	100	100	100	100

Fuente: OPYPA en base a ENHA 2006

4.4 Jornada laboral

Los ocupados en el sector agropecuario trabajan 7 horas semanales más que los ocupados en el resto de los sectores.

Los asalariados privados agropecuarios trabajan 48,6 horas semanales y dentro de estos, los residentes en el medio rural disperso 50 horas ⁷ (cuadros 27 y 28).

Cuadro 27. Promedio de horas trabajadas en la ocupación principal de los ocupados por sector según categorías ocupacionales. Año 2006

Categoría	Sector agropecuario	Otros sectores
Asalariado privado	48,6	40,5
Patrón	50,3	50,1
Cuenta propia	44,2	35,6
Miembro hogar no remunerado	38,4	36,4
Total	46,9	39,6

Fuente: OPYPA en base a ENHA 2006

Cuadro 28. Promedio de horas trabajadas en la ocupación principal de los ocupados agropecuarios por lugar de residencia y categoría ocupacional. Año 2006

Categoría	Montevideo	Ciudades > 5.000	Localidades < 5.000	Rural disperso	Total
Asalariado privado	47,1	47,1	48,9	50,1	48,6
Patrón	47,1	44,8	42,6	55,1	50,3
Cuenta propia	37,1	37,8	39,3	49,6	44,2
Miembro hogar no remunerado	31,0	21,9	29,4	42,8	38,4
Total	43,3	43,9	46,0	49,6	46,9

Fuente: OPYPA en base a ENHA 2006

⁷ No existía regulación de la jornada laboral en la ganadería, tambos y agricultura de secano en donde trabajan la mayoría de los asalariados del sector.

4.5 Caracterización socio demográfica de la PEA agropecuaria

La edad promedio de los activos agropecuarios y su coeficiente de variación son ligeramente más altos que el promedio nacional.

El índice de masculinización de la PEA agropecuaria es de 375 hombres por cada 100 mujeres, solo superado por la construcción y el sector que agrupa al transporte, alimentación, almacenamiento y comunicaciones (cuadro 29).

Cuadro 29. Edad promedio, coeficiente de variación e índice de masculinización de los activos por sector. Año 2006

Sector	Edad Promedio	Coef. de variación	Índice de Masculinización*
Agropecuario	41,5	37%	375
Industria manufacturera	39,6	36%	163
Electricidad, gas y agua	45,9	23%	270
Construcción	39,7	34%	3913
Comercio, reparaciones, hoteles y restaurantes	37,9	38%	130
Transporte, alimentación, almacenamiento, comunicaciones	41,3	32%	391
Intermediarios financieros, inmobiliarios, empresarios	38,9	32%	106
Servicios comunales, sociales y personales	41,8	31%	45
TOTAL	40,3	35%	121

* Número de hombres cada 100 mujeres activas

Fuente: OPYPA en base a ENHA 2006

La mayor dispersión etárea y el envejecimiento de la población activa agropecuaria se visualizan comparando su estructura de edades con la del resto de los activos. En el sector agropecuario se emplean más trabajadores muy jóvenes (de 14 a 19 años) y más envejecidos (de más de 50 años) que en el resto de los sectores y menos en las edades intermedias (cuadro 30).

Cuadro 30. Activos agropecuarios y no agropecuarios por edad (en porcentaje) Año 2006

Tramo de edad	Activos agropecuarios	No agropecuarios
14-19	7,6	4,8
20-24	9,5	10,3
25-29	9,3	11,5
30-49	40,8	46,2
50-64	25,7	23,4
65+	7,0	3,9
Total	100,0	100,0

Fuente: OPYPA en base a ENHA 2006

En el interior urbano los activos mayores de 50 años representan una proporción menor del total de activos agropecuarios (entre 26 y 28 % en vez de 33%). En el medio rural disperso casi un 38 % de los mismos tiene más de 50 años, y un 8,5 % ya superó la edad de retiro. Sólo un 6% de jóvenes se desempeñan en el sector agropecuario en el medio rural disperso, mientras que en el interior urbano lo hacen cerca del 10% (cuadro 31).

Cuadro 31. PEA agropecuaria por edad según zona (en porcentaje) Año 2006

Tramo de edad	Montevideo	Interior urbano		Rural disperso
		Ciudades > 5.000	Localidades < 5.000	
14-19	5,4	9,8	9,2	5,9
20-24	9,4	12,2	11,8	6,9
25-29	10,1	9,6	11,5	8,2
30-49	40,3	40,3	41,5	41,0
50-64	27,9	22,0	21,2	29,4
65+	6,8	6,0	4,8	8,5
Total	100,0	100,0	100,0	100,0

Fuente: OPYPA en base a ENHA 2006

La proporción de activos agropecuarios mayores a 50 años es mayor en el medio rural disperso que en el resto de los sectores, mientras es menor por debajo de 30 años (cuadro 32).

Cuadro 32. Activos agropecuarios por edad según zona (en porcentaje) Año 2006

	Montevideo	Ciudades > 5.000	Localidades < 5.000	Rural disperso	Total
14-19	5,3	41,7	17,8	35,1	100,0
20-24	7,4	42,0	18,3	32,3	100,0
25-29	8,2	34,1	18,4	39,4	100,0
30-49	7,0	32,3	15,9	44,8	100,0
50-64	6,6	27,8	13,4	52,2	100,0
65+	6,9	27,0	11,2	54,9	100,0
Total	6,9	33,0	15,7	44,4	100,0

Fuente: OPYPA en base a ENHA 2006

La relativa estabilidad en el tiempo de la edad promedio de los activos agropecuarios del interior urbano estaría compensando parcialmente el envejecimiento de la PEA agropecuaria residente en el medio rural disperso. El sector agropecuario al recurrir a la población del interior urbano como reserva de trabajo joven está logrando contrarrestar el envejecimiento (cuadro 33).

Cuadro 33. Edad promedio de los activos agropecuarios y no agropecuarios por año según lugar de residencia

Localización	Activos agropecuarios			Otros activos		
	1985	1996	2006	1985	1996	2006
Interior urbano	37	38	38	36	37	40
Rural disperso	38	40	44	33	37	39
Total	38	39	41	36	37	40

Fuente: OPYPA en base a Censos de población y ENHA 2006

La estructura de edades de los activos agropecuarios evoluciona paralelamente a la del resto de los sectores, en ambos se reduce la participación de los grupos menores de 30 años de edad y crece la de los de mayor edad (cuadro 34).

Cuadro 34. Activos agropecuarios y no agropecuarios por año según tramo de edad (en porcentaje)

Edad	Activos agropecuarios			Otros activos		
	1985	1996	2006	1985	1996	2006
15-19	10,9	9,3	7,8	7,3	7,4	5,5
20-24	11,6	10,5	9,6	13,2	12,1	10,0
25-29	10,5	10,0	9,2	13,9	12,2	10,6
30-49	39,2	40,2	40,8	45,9	46,4	46,9
50-64	23,4	23,0	25,5	17,8	18,2	23,3
65+	4,4	7,0	7,0	1,9	3,6	3,7
Total	100,0	100,0	100,0	100,0	100,0	100,0

Fuente: OPYPA en base a censos de población y ENHA 2006

4.6 Nivel educativo

Los activos del sector agropecuario presentan niveles educativos muy por debajo de los del resto de la economía. La proporción de activos sin instrucción y con primaria incompleta es más del doble que la del resto de los sectores, presentando niveles muy inferiores en la enseñanza terciaria. Es destacable la menor participación en la enseñanza técnica (UTU o similar) de las personas activas en el sector agropecuario respecto al resto de los sectores (cuadro 35).

Cuadro 35. Activos agropecuarios y no agropecuarios según niveles educativos (en porcentaje) Año 2006

Nivel educativo	Activos agropecuarios	Otros activos
Sin instrucción	1,7	0,5
Primaria incompleta	18,8	8,1
Primaria completa	38,6	21,6
Ciclo Básico completo	16,3	18,9
Bachillerato completo	11,3	22,2
UTU y similares	7,7	12,7
Magisterio o profesorado completo	0,5	4,0
Universitario incompleto	2,1	5,6
Universitario completo y más	2,4	4,5
Terciario completo e incompleto	0,6	1,9
Total	100,0	100,0

Fuente: OPYPA en base a ENHA 2006

Los activos agropecuarios provenientes de las ciudades que mostraban una mayor proporción de jóvenes, también muestran mayores niveles educativos que los residentes en el medio rural disperso (cuadro 36).

Cuadro 36. Activos agropecuarios por lugar de residencia según nivel educativo (en porcentaje) Año 2006

Nivel educativo	Montevideo	Ciudades > 5.000	Localidades < 5.000	Rural disperso	Total
Primaria incompleta	10,4	18,9	21,8	22,8	20,5
Primaria completa	21,8	31,1	39,7	46,4	38,6
Ciclo Básico completo	13,5	19,8	19,5	13,2	16,3
Bachillerato completo	15,6	14,2	9,8	9,0	11,3
UTU y similares	14,4	9,2	7,1	5,9	7,8
Terciarios y universitarios	24,2	6,8	2,1	2,8	5,6
Total	100,0	100,0	100,0	100,0	100,0

Fuente: OPYPA en base a ENHA 2006

Los activos agropecuarios residentes en ciudades mayores a 5.000 habitantes tienen una participación mayor en los niveles educativos medio y alto, mientras que en el medio rural disperso cerca del 50 por ciento de los activos sólo tienen primaria completa e incompleta. En Montevideo, que acumula menos del 7% del total de activos agropecuarios, residen la tercera parte de los que tienen nivel terciario o universitario del sector. Montevideo y las ciudades mayores de 5.000 habitantes concentran a más del 70% de los activos que alcanzaron esos niveles (cuadro 37).

Cuadro 37. Activos agropecuarios por lugar de residencia según nivel educativo (en porcentaje) Año 2006

Nivel educativo	Montevideo	Ciudades > 5.000	Localidades < 5.000	Rural disperso	Total
Primaria incompleta	3,7	31,1	16,4	48,8	100,0
Primaria completa	4,1	27,2	15,9	52,7	100,0
Ciclo Básico completo	6,3	40,1	18,6	35,0	100,0
Bachillerato completo	9,9	40,5	14,3	35,4	100,0
UTU y similares	13,5	39,5	13,7	33,2	100,0
Terciarios y universitarios	33,7	38,3	6,1	21,9	100,0
Total	6,9	33,0	15,7	44,4	100,0

Fuente: OPYPA en base a ENHA 2006

Puede concluirse que la población activa en el sector agropecuario tiene bajos logros educacionales, particularmente la residente en el medio rural disperso.

4.7 Ocupación principal y secundaria

La mayoría de los empleados en el sector agropecuario no tiene ocupación secundaria. Sólo un 0,3% de los asalariados privados del sector tiene como categoría ocupacional secundaria la de patrón en cualquier sector. Por su parte un 2% de los patrones del sector agropecuario tiene como ocupación secundaria la de asalariado privado en cualquier sector (cuadro 38).

Cuadro 38. Ocupación primaria y secundaria de los empleados principalmente en el sector agropecuario (en porcentaje) Año 2006

Categoría ocupacional	Sin ocupación secundaria	Asalariado privado	Patrón	Cuenta propia sin local	Cuenta propia con local	Otros	Total
Asalariado privado	96,4	1,2	0,3	0,5	1,4	0,2	100,0
Patrón	91,4	2,1	2,2	0,6	2,4	1,3	100,0
Cuenta propia sin local	93,8	1,7	0,3	2,2	1,3	0,7	100,0
Cuenta propia con local	91,8	2,5	0,4	1,2	3,4	0,7	100,0
Otros	97,2	0,8	0,1	0,2	1,0	0,7	100,0
Total	94,9	1,5	0,5	0,7	1,9	0,5	100,0

Fuente: OPYPA en base a ENHA 2006

4.8 Características del desempleo

La tasa de desempleo (desempleados propiamente dichos) del sector agropecuario por nivel de instrucción muestra los mayores valores entre quienes terminaron el ciclo básico o participaron en la UTU o similares (cuadro 39).

Cuadro 39. Tasas de desempleo por sector según nivel educativo (en porcentaje) Año 2006

Nivel educativo	Activos agropecuarios	Otros activos
Primaria incompleta	6,2	9,5
Primaria completa	5,6	10,0
Ciclo Básico completo	8,3	11,2
Bachillerato completo	5,3	8,8
UTU y similares	7,9	8,3
Terciarios y universitarios	6,1	6,1
Total	6,3	8,9

Fuente: OPYPA en base a ENHA 2006

A la hora de buscar trabajo, los desocupados del sector agropecuario siguen criterios similares a los del resto de los desocupados excepto que dan más importancia a la ubicación del puesto de trabajo, presumiblemente cerca de su hogar, considerando las largas distancias que puede ser necesario recorrer para llegar a la explotación agropecuaria. En cambio son menos exigentes en los horarios de trabajo y en el ajuste entre los puestos de trabajo y su propia experiencia (cuadro 40).

Cuadro 40. Búsqueda de trabajo de los desempleados agropecuarios y no agropecuarios según tipo de condición (en porcentaje) Año 2006

Tipo de condición	Desempleados agropecuarios	Desempleados de otros sectores
Jornada de baja carga horaria	12,1	13,0
Horario especial	6,5	10,6
Acorde a conocimiento o experiencia	55,5	60,2
Salario	10,0	8,7
Lugar de trabajo	15,9	7,6
Total	100,0	100,0

Fuente: OPYPA en base a ENHA 2006

La búsqueda de empleo sin condiciones es más frecuente entre los trabajadores agropecuarios que entre los demás trabajadores. En el medio rural disperso el 84 % de los desempleados del sector declaran no tener exigencias a la hora de demandar trabajo (cuadro 41).

Cuadro 41. Búsqueda de trabajo sin condiciones de los desempleados propiamente dichos por lugar de residencia según sector (en porcentaje) Año 2006

Sector	Montevideo	Ciudades > 5.000	Localidades < 5.000	Rural disperso	Total
Agropecuario	66,8	87,6	85,6	83,5	84,5
Otros	58,1	73,4	77,1	73,7	67,0

Fuente: OPYPA en base a ENHA 2006

Los métodos de búsqueda de trabajo en el sector agropecuario están pautados por los vínculos personales con empleadores y amigos mientras que en los demás sectores el método más habitual es a través de avisos de demanda de empleo (cuadro 42).

Cuadro 42. Búsqueda de trabajo de los desempleados agropecuarios y no agropecuarios propiamente dichos según método de búsqueda (en porcentaje) Año 2006

Método de búsqueda	Trabajadores agropecuarios	Otros trabajadores
Avisos	18,2	35,8
Agencias	7,4	6,3
Directo empleador	30,6	21,5
Amigos	38,1	31,9
Trámites	5,8	4,4
Total	100,0	100,0

Fuente: OPYPA en base a ENHA 2006

4.9 Género

Las mujeres son el 16% de la PEA, el 24 % entre los que tienen ocupación secundaria en ese sector y un 27% del total de desempleados (cuadro 43).

**Cuadro 43. Proporción de hombres y mujeres según condición de actividad, activos del sector agropecuario (en porcentaje)
Año 2006**

Condición de actividad	Hombres	Mujeres	Total
Asalariados, ocupación principal	85,0	15,0	100,0
Asalariados, sólo ocupación secundaria	76,1	23,9	100,0
Total asalariados	84,9	15,1	100,0
Desempleados	72,7	27,3	100,0
Total	83,7	16,3	100,0

Fuente: OPYPA en base a ENHA 2006

Entre la PEA, el desempleo femenino es más elevado que el masculino, pero la diferencia es menor que en el resto de los sectores de la economía. La relación de desempleo masculino y femenino por lugar de residencia muestra que en los sectores no agropecuarios la discriminación por género crece a medida que disminuye el grado de urbanización. En el sector agropecuario en cambio, si bien la relación promedio es alta, es similar en todos los lugares con la excepción de las ciudades del interior del país en las cuales es menor (cuadro 44).

Cuadro 44. Tasas de desempleo masculino y femenino, por área de residencia y sector Año 2006

	Montevideo	Ciudades > 5.000	Localidades < 5.000	Rural disperso	Total
Activos agropecuarios (%)					
Hombre	7,6	10,5	6,9	1,4	5,8
Mujer	14,5	15,4	14,0	2,8	8,1
Relación tasa de desempleo femenino respecto al masculino. %	190,8	146,7	202,9	200,0	139,7
Otros activos (%)					
Hombre	6,5	6,7	5,2	4,5	6,5
Mujer	10,0	13,0	12,4	11,0	11,5
Relación tasa de desempleo femenino respecto al masculino. %	153,8	194,0	238,5	244,4	176,9

Fuente: OPYPA en base a ENHA 2006

En el sector agropecuario, el ingreso promedio de las mujeres equivale al 70% de recibido por los hombres, relación algo mayor que en el resto de los sectores. La relación entre el ingreso femenino y masculino se reduce a medida que asciende el nivel educativo, contrariamente a lo que se observa entre los ocupados en los demás sectores. Las mujeres con enseñanza técnica son las que ganan menos en comparación a los hombres con iguales logros (cuadro 45).

**Cuadro 45. Ingreso masculino y femenino según nivel educativo
(en pesos constantes por mes y persona) Año 2006**

Nivel educativo	Ingreso masculino	Ingreso Femenino	Ingreso femenino en relación con el masculino. %	
	Ocupados agropecuarios		Otros ocupados	
Primaria incompleta	4.981	3.457	69,4	53,5
Primaria completa	5.485	3.537	64,5	54,8
Ciclo Básico completo	5.433	3.558	65,5	55,4
Bachillerato completo	6.650	4.248	63,9	59,8
UTU y similares	7.350	4.124	56,1	60,4
Estudios terciarios	19.497	12.122	62,2	52,9
Total	6.030	4.173	69,2	61,1

Fuente: OPYPA en base a ENHA 2006

La incidencia del empleo familiar no remunerado es mayor entre las mujeres del sector agropecuario tanto respecto a los hombres como a las mujeres de los demás sectores. El 30% de los activos femeninos en el sector agropecuario se desempeña en forma no remunerada (cuadro 46).

**Cuadro 46. Activos agropecuarios y no agropecuarios por sexo según categoría ocupacional
(en porcentaje) Año 2006**

Categoría ocupacional	Activos agropecuarios		Otros activos	
	Hombre	Mujer	Hombre	Mujer
Asalariado privado	59,9	40,8	63,6	69,8
Patrón	11,8	9,8	6,4	2,9
Cuenta propia con y sin local	25,6	19,4	29,1	24,8
Miembro hogar no remunerado	2,7	29,9	0,9	2,5
Total	100,0	100,0	100,0	100,0

Fuente: OPYPA en base a ENHA 2006

Puede concluirse que la discriminación laboral hacia la mujer en el sector agropecuario opera ante todo como *barrera a la entrada al trabajo remunerado*; es difícil para la mujer emplearse en el sector y, una vez empleada, es difícil que sea remunerada. No obstante esto, una vez rota la barrera de ingreso al mercado laboral (remunerado), la situación de la mujer empleada en el sector agropecuario (a nivel de desempleo e ingresos) es menos desfavorable respecto a los hombres que en otros sectores.

5. CARACTERIZACIÓN DE LOS HOGARES AGRODEPENDIENTES

Los *hogares agrodependientes* comprenden a la población de los hogares en que por lo menos uno de sus componentes tiene su ocupación principal en el sector agropecuario.

En este apartado se analiza la relación entre esos hogares y la categoría en la ocupación agropecuaria: patrón, cuentapropista (familiar sin empleados asalariados), asalariado rural y mixto (con ocupados en más de un sector).

5.1 Sector de actividad y categorías ocupacionales

El sector agropecuario es el principal empleador de los ocupados residentes en hogares agrodependientes. En el medio rural disperso más del 90% de los ocupados en hogares agrodependientes se desempeñan en ese sector y el interior urbano más de las tres cuarta⁸ (cuadro 47).

Cuadro 47. Sector de empleo principal de los ocupados residentes en hogares agrodependientes según tipo de hogar y zona de residencia (en porcentaje) Año 2006

Sector	Patrón		Cuentapropista		Asalariado rural		Mixto	
	Interior urbano	Rural disperso	Interior urbano	Rural disperso	Interior urbano	Rural disperso	Interior urbano	Rural disperso
Agropecuario ⁹	73,5	90,5	73,7	91,6	71,4	90,8	41,2	55,4
Otros sectores	26,5	9,6	26,3	8,4	28,6	9,2	58,8	44,6
Total	100	100,1	100	100	100	100	100	100

Fuente: OPYPA en base a ENHA 2006

Más del 95% de los ocupados de los hogares de asalariados rurales trabajan en el sector privado. Dentro de los hogares de cuentapropistas, alrededor del 70% de los ocupados son trabajadores por cuenta propia. En los hogares de patrones las categorías de empleo patrón, familiar no remunerado y cuenta propia acumulan entre el 73% y el 80% (cuadro 48).

5.2 Población en los hogares agrodependientes por lugar de residencia

La estimación de la población residente en hogares agrodependientes es de 412 mil personas de las cuales 191 mil (46%) viven en hogares de asalariados rurales (cuadro 49).

⁸ Aún así, considerando que en el total de activos del país la rama agropecuaria representa sólo un 11%, los elevados niveles de actividad agropecuaria encontrados aquí reflejan el carácter rural de estos hogares.

⁹ Trabajadores de la agricultura, ganadería, caza, silvicultura y pesca.

Cuadro 48. Categoría de empleo de los ocupados residentes en hogares agrodependientes por tipo de hogar y zona de residencia (en porcentaje) Año 2006

Categoría	Tipo de hogar							
	Patrón		Cuentapropista		Asalariado rural		Mixto	
	Interior urbano	Rural disperso	Interior urbano	Rural disperso	Interior urbano	Rural disperso	Interior urbano	Rural disperso
Patrón	58,1	55,0	-	-	-	-	2,0	2,6
Familiar no remunerado	8,2	21,1	6,4	19,8	-	0,9	2,1	6,7
Asalariado privado	18,3	17,0	20,4	11,9	95,5	97,7	44,4	31,2
Asalariado público	7,5	2,4	-	-	-	-	18,0	23,0
Cuenta propia	6,7	4,4	72,9	68,2	4,2	1,4	32,8	35,6
Otros	1,1	0,1	0,2	0,2	0,3	0,0	0,7	0,9
Total	100,0	100,0	100,0	100,0	100,0	100,0	100,0	100,0

Fuente: OPYPA en base a ENHA 2006

Cuadro 49. Población residente hogares agrodependientes por lugar de residencia y total estimado de personas según tipo de hogar (en porcentaje) Año 2006

Tipo de hogar	Montevideo	Interior urbano		Rural disperso	Total	Personas (miles)
		Ciudades > 5.000	Localidades < 5.000			
Patrón > 4 asalariados	5,6	1,9	1,1	2,6	2,3	9,5
Patrón 1 a 4 asalariados	12,3	7,3	4,0	15,3	9,9	40,8
Cuentapropista	15,8	11,7	11,1	28,6	17,7	72,9
Asalariado rural	34,9	47,0	57,0	43,3	46,4	191,3
Mixto*	31,4	32,1	26,9	10,2	23,7	97,5
Total	100,0	100,0	100,0	100,0	100,0	412

*Más de un tipo

Fuente: OPYPA en base a ENHA 2006

El 66% del total de la población de los hogares agrodependientes vive en centros poblados, con una alta participación en las ciudades del interior. En el caso de los hogares de asalariados agropecuarios, el 68% de la población de estos hogares vive en centros poblados, predominantemente en ciudades del interior.

Los hogares de cuenta propistas muestran un comportamiento similar al de los pequeños patrones, ambos grupos residen mayoritariamente en el medio rural disperso.

Los hogares mixtos se concentran en las grandes ciudades del interior del país (casi 55%), principal punto de contacto del sector agropecuario y la población rural con el resto de la estructura económica y social (cuadro 50).

Cuadro 50. Población residente en hogares agrodependientes por lugar de residencia distribuidos según tipo de hogar (en porcentaje) Año 2006

Tipo de hogar	Montevideo	Interior urbano		Rural disperso	Total
		Ciudades > 5.000	Localidades < 5.000		
Patrón > 4 asalariados	20,7	33,2	7,7	38,4	100,0
Patrón 1 a 4 asalariados	10,6	29,6	6,8	53,1	100,0
Cuenta propista	7,6	26,6	10,5	55,4	100,0
Asalariado rural	6,4	40,9	20,6	32,1	100,0
Mixtos	11,3	54,8	19,1	14,8	100,0
Total	8,5	40,4	16,8	34,4	100,0

Fuente: OPYPA en base a ENHA 2006

5.3 Ingresos

El ingreso mensual por habitante de los hogares agrodependientes de los patrones con más asalariados es el más alto (\$ 15.030) superando al de los patrones con menos asalariados (\$9.379 per cápita), y éste es aproximadamente el doble del de los cuentapropistas. Estos últimos muestran un ingreso promedio superior al del asalariado agropecuario (cuadro 51).

Cuadro 51. Ingreso promedio por habitante de los residentes en hogares agrodependientes (incluyendo Montevideo), por tipo de hogar (en pesos constantes de diciembre de 2006)

Tipo de hogar	Promedio de ingreso por habitante del hogar*	Coefficiente de variación %
Patrón > 4 asalariados	15.030	120,6
Patrón 1 a 4 asalariados	9.379	98,1
Cuenta propistas	4.722	97,2
Asalariado rural	3.401	106,4
Hogares mixtos	4.121	110,7
Total	4.665	128,9

*No se incluye valor locativo ni se aplican escalas a la economía del hogar.

Fuente: OPYPA en base a ENHA 2006

En los hogares agrodependientes, la población de menores ingresos promedio es la nucleada en localidades menores de 5.000 habitantes (cuadro 52).

Cuadro 52. Ingreso promedio per cápita (1) de los residentes en hogares agrodependientes por lugar de residencia según tipo de hogar (en \$ constantes del 31 de diciembre del 2006)

Tipo de hogar	Montevideo	Interior urbano		Rural disperso	Total
		Ciudades > 5.000	Localidades < 5.000		
Patrón > 4 asalariados	19.647	14.442	9.394	14.144	15.019
Patrón 1 a 4 asalariados	12.672	10.138	8.769	8.377	9.379
Cuenta propista	6.904	4.238	3.919	4.813	4.725
Asalariado rural	6.206	3.013	2.805	3.713	3.399
Hogares mixtos	7.117	3.695	3.391	4.382	4.125
Total	8.155	4.110	3.394	5.079	4.667

(1) No se incluye valor locativo ni se aplican escalas a la economía del hogar.
Fuente: Elaboración propia en base a ENHA 2006

Esta información apoya la conclusión general que los mayores problemas de empleo y de ingresos se verifican en la población residente en localidades con menos de 5.000 habitantes.

5.4 Los hogares de asalariados rurales

El grupo de hogares con menores ingresos por habitante es el de las parejas en unión libre las que a su vez, son las que tienen más hijos y son más comunes entre los asalariados agropecuarios. (cuadro 53).

La formalización de la pareja en los cuentapropistas y asalariados es más alta en el medio rural disperso que en el interior urbano. Es central tomar en cuenta los mayores ingresos de los cuentapropistas respecto a los asalariados rurales, y de los que habitan en el medio rural disperso sobre el medio rural nucleado, por cuanto la capacidad de estabilización del núcleo depende en parte de los ingresos (cuadro 54).

Cuadro 53. Estatus familiar de hombres asalariados privados empleados según sector agropecuario o no agropecuario. Año 2006

Estatus familiar	Distribución por categoría nupcial (%)		Ingreso per cápita en porcentaje de los casados con hijos		Promedio de personas en el hogar (N°)	
	Agro	No agro	Agro	No agro	Agro	No agro
En pareja, casado, con hijos	34,6	37,9	100,0	100,0	4,1	4,1
En pareja, unión libre, con hijos	19,2	15,7	70,8	64,5	4,6	4,3
En pareja, casado, sin hijos	2,8	3,2	158,4	150,8	2,4	2,5
En pareja, unión libre, sin hijos	5,4	5,2	117,2	104,0	3,5	3,1
Sin conyugue en el hogar, casado, con hijos	2,3	1,8	187,0	139,9	2,0	2,3
Sin conyugue en el hogar, divorciado, con hijos	1,9	2,4	179,3	157,9	2,2	2,3
Sin conyugue en el hogar, soltero, con hijos	4,1	3,1	133,8	86,2	3,2	3,5
Sin conyugue en el hogar, viudo, con hijos	0,7	0,5	137,6	128,2	2,0	3,1
Sin conyugue en el hogar, casado, divorciado o viudo sin hijos	0,7	0,7	206,8	174,7	1,9	2,3
Soltero sin hijos	28,5	29,5	128,4	103,8	3,8	4,0
Total	100,0	100,0	110,9	99,8	3,9	3,9

Fuente: OPYPA en base a ENHA 2006

Cuadro 54. Hombres activos (en cualquier sector) residentes en hogares agrodependientes, según categoría nupcial por tipo de hogar agrario y estrato poblacional (en porcentaje). Año 2006

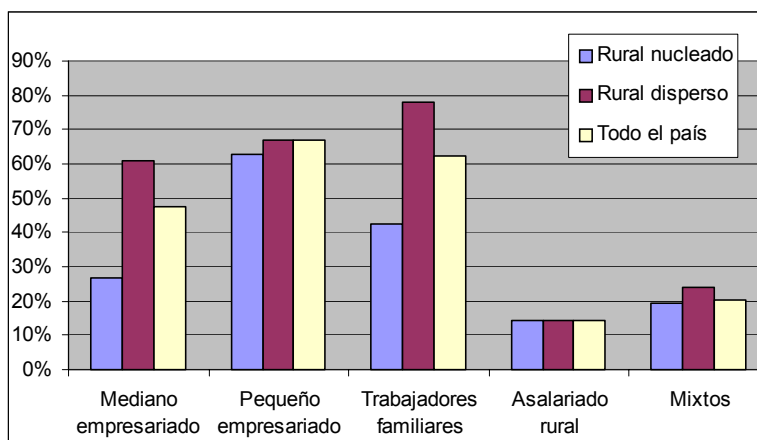
Estatus familiar	Interior urbano		Rural disperso	
	Cuentapropistas	Asalariado rural	Cuentapropistas	Asalariado rural
En pareja, casado, con hijos	41,4	31,0	46,1	37,1
En pareja, casado, sin hijos	1,7	2,0	3,2	2,8
En pareja, unión libre, con hijos	10,6	19,6	6,8	15,5
En pareja, unión libre, sin hijos	2,6	4,9	2,1	4,0
Sin cónyuge en el hogar, casado, con hijos	1,2	1,5	3,0	3,9
Sin cónyuge en el hogar, divorciado, con hijos	2,5	1,6	2,3	2,4
Sin cónyuge en el hogar, soltero, con hijos	4,0	4,7	1,8	3,3
Sin cónyuge en el hogar, viudo, con hijos	2,2	1,2	2,5	1,4
Sin cónyuge en el hogar, casado, divorciado o viudo sin hijos	0,7	0,4	1,0	1,1
Soltero sin hijos	33,1	33,1	31,2	28,4
Total	100,0	100,0	100,0	100,0

Fuente: OPYPA en base a ENHA 2006

5.5 Envejecimiento y fecundidad

En el medio rural disperso, el grupo más envejecido es el de los cuentapropistas (incluye a los productores familiares pequeños) y el más joven el de los asalariados rurales. De esta manera, el envejecimiento de la población rural dispersa se explicaría principalmente a través de los productores, y dentro de éstos de los productores familiares (los más numerosos y envejecidos) (gráfica 5).

Gráfica 5. Índice de envejecimiento (1) de la población residente en hogares agrodependientes, según tipo de hogar. Año 2006



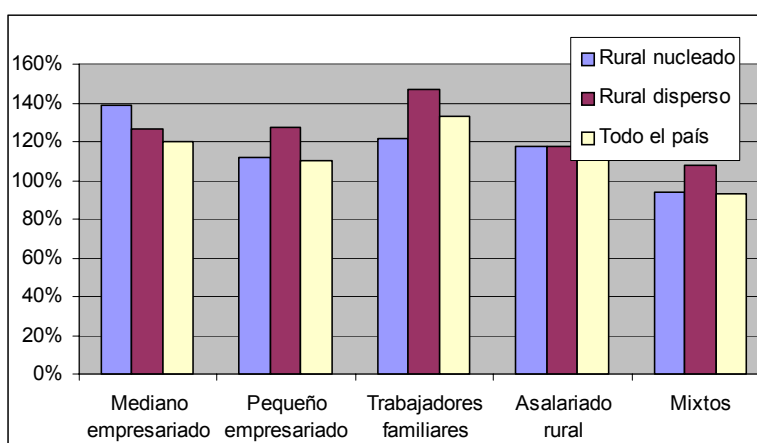
(1) Es la cantidad de adultos mayores de 65 años expresada como proporción de los jóvenes menores de 15 años.

En este caso rural nucleado comprende a poblaciones del interior con más y menos de 5.000 habitantes

Fuente: OPYPA en base a ENHA 2006

En lo relativo al índice de masculinización, las variaciones entre estos grupos de hogares son menores. Es de destacar el comparativamente alto el nivel de masculinización de los trabajadores familiares, menos masculinizados que el asalariado rural sólo en el medio rural disperso (gráfico 6).

Gráfico 6. Índice de masculinización de la población residente en hogares agrodependientes, según tipo de hogar, 2006



Fuente: OPYPA en base a ENHA 2006

Las mujeres de los hogares de asalariados rurales tienen los niveles de fecundidad más elevados y las de los patrones rurales los más bajos. La fecundidad entre las mujeres menores de 35 años es más elevada en la población de los hogares agrodependientes residentes en el interior urbano (cuadro 55).

Cuadro 55. Paridez media acumulada según tipo de hogar y lugar de residencia, Año 2006

Tramo de edad	Patrón		Cuentapropistas		Asalariado rural	
	Interior urbano	Rural disperso	Interior urbano	Rural Disperso	Interior urbano	Rural disperso
15-19	0,05	0,03	0,09	0,06	0,23	0,23
20-24	0,22	0,16	0,65	0,37	0,95	1,03
25-29	0,80	0,74	1,65	1,14	1,79	1,74
30-34	2,53	1,66	1,85	1,78	2,69	2,33
35-39	1,95	2,07	2,88	2,03	3,38	2,80
40-44	2,28	2,24	2,46	2,37	3,73	2,98
45-49	2,33	2,37	2,65	2,41	3,96	3,22

Fuente: OPYPA en base a ENHA 2006

5.6. Educación

Los logros educativos de la población en hogares agrodependientes muestran amplias diferencias según localización y categoría ocupacional. Esos logros son particularmente desfavorables entre los residentes en hogares rurales dispersos y entre los de asalariados (cuadro 56)

Cuadro 56. Media de años de estudio de los residentes en hogares agrodependientes, por tipo de hogar y área de residencia. Año 2006

Tipo de hogar	Montevideo	Interior urbano		Rural disperso	Total
		Ciudades > 5.000	Localidades < 5.000		
Patrón > 4 asalariados	11,0	8,9	7,2	7,9	8,9
Patrón 1 a 4 asalariados	10,5	8,9	7,8	6,9	8,0
Cuenta propistas	8,3	6,4	6,0	5,7	6,2
Asalariado rural	6,9	5,2	4,9	5,0	5,2
Hogares mixtos	8,0	6,2	6,0	6,2	6,4
Total	8,1	6,0	5,5	5,7	6,0

Fuente: OPYPA en base a ENHA 2006

Si bien los niveles educativos de los asalariados agropecuarios son los más bajos, en el caso de los que viven en poblaciones la prevalencia de la enseñanza técnica es muy cercana a la de los cuentapropistas (cuadro 57).

Cuadro 57. Nivel educativo de los residentes en hogares agrodependientes, por tipo de hogar y área de residencia (en porcentaje) Año 2006

Nivel educativo	Patrón		Cuenta propistas		Asalariado rural	
	Interior urbano	Rural disperso	Interior urbano	Rural disperso	Interior urbano	Rural disperso
Primaria incompleta	15,7	22,3	28,8	31,0	35,8	35,3
Primaria completa	11,5	29,6	27,4	39,7	26,9	38,6
Ciclo básico	16,1	14,8	16,3	12,0	20,0	14,2
Bachillerato	27,9	17,4	14,1	9,3	9,2	6,0
UTU y similares	7,0	6,2	6,5	5,4	6,3	4,8
Terciarios	21,7	9,7	6,9	2,6	1,8	1,1
Total	100,0	100,0	100,0	100,0	100,0	100,0

Fuente: OPYPA en base a ENHA 2006

Cuando se analiza por tramo de edad, el aspecto socialmente más importante es la baja asistencia al sistema educativo de los jóvenes integrantes de hogares agrodependientes rurales dispersos y particularmente de los integrados por asalariados. Expresado en otros términos se manifiesta la temprana expulsión del sistema educativo de los jóvenes integrantes de esos hogares.

La asistencia a la educación de los jóvenes integrantes de hogares agrodependientes varía según la categoría ocupacional del activo y el lugar de residencia. Es notoria la mayor asistencia a la educación de los jóvenes residentes en hogares de cuentapropistas (pequeños productores) que aquella de los que pertenecen al asalariado rural, en particular en el grupo de 20 a 24 años de edad.

Al mismo tiempo los logros educativos de los jóvenes en el medio rural disperso son menores que en las poblaciones con menos y más de 5.000 habitantes (cuadro 58).

Cuadro 58. Asistencia a la educación de los jóvenes residentes en hogares agrodependientes, por tipo de hogar y área de residencia (en porcentaje) Año 2006

Lugar de residencia	Tramo de edad	Tipo de hogar				
		Patrón >4 asalariados	Patrón <4 asalariados	Cuenta propistas	Asalariado	Hogares mixtos
Interior urbano	14-19	86,3	83,3	66,7	44,7	49,1
	20-24	66,4	47,9	26,9	5,5	15,6
Rural disperso	14-19	81,4	66,4	51,0	41,9	53,5
	20-24	49,4	26,4	16,4	6,6	15,0

Fuente: OPYPA en base a ENHA 2006