

Estudio sobre la caída de los desembarques: evolución del esfuerzo de pesca y la crisis internacional

*Ec. Leonardo Falkin¹
Ec. José Pedro Ríos¹*

Los desembarques totales del primer semestre de 2009, en términos de volumen, fueron los menores de los últimos 5 años. Cabe preguntarse entonces cuáles fueron las causas de una disminución de tal importancia. Si estas caídas se deben a una disminución de la rentabilidad de las empresas, asociadas por ejemplo a caídas de precios o dificultades para colocar el producto, que operan como desestímulo a salir a pescar, si en cambio se debe a una disminución de los recursos que hace que para un determinado esfuerzo pesquero, los desembarques se reduzcan, o si existe algún otro factor explicativo.

Intentando contrastar las dos hipótesis mencionadas, se buscó primero determinar la evolución del esfuerzo de pesca que fue necesario realizar por unidad de captura y luego se analizó la evolución de los mercados para las dos principales especies exportadas por el país. En este artículo se plantean los resultados obtenidos, discriminando el análisis por categoría de permiso de pesca y por especie desembarcada.

1. EVOLUCIÓN DE LOS DESEMBARQUES

Los desembarques del primer semestre de 2009 cayeron 43,6% respecto al primer semestre del año 2008, tal como se observa en el Cuadro 1.

Analizando datos desde 2005, enero es el mes de menores desembarques en los últimos 5 años. Agregando a febrero y mayo, en el primer semestre de 2009 están 3 de los 4 meses con menores desembarques en los últimos 5 años.

¹ Consultores Proyecto FAO UTF/URU/025/URU

Cuadro 1. Desembarques totales (en toneladas)

Período	2009	2008	Variación
Enero	2.337	4.300	-45,6%
Febrero	4.065	10.235	-60,3%
Marzo	6.169	10.011	-38,4%
Abril	7.908	11.229	-29,6%
Mayo	3.805	6.618	-42,5%
Junio	7.459	13.855	-46,2%
Total 1er semestre	31.743	56.247	-43,6%

Fuente: DINARA

Existen distintas artes de pesca para diferentes especies objetivo y el análisis agregado puede ocultar realidades diferentes. Existen cuatro categorías de permisos de pesca, las que se definen básicamente en función de las especies objetivo. Para este estudio se analizarán por separado los barcos con categorías A y B dada la homogeneidad a la interna de cada categoría; tienen la misma especie objetivo y utilizan el mismo arte de pesca. Los barcos pesqueros con permisos de pesca categoría A tienen como especie objetivo la merluza, en tanto los barcos con categoría B tienen como especies objetivo la corvina y la pescadilla. Estos barcos generaron el 85,5% de los desembarques en el año 2008 y a excepción de un solo barco todos pescan con arrastre. La caída en los desembarques de estas dos pesquerías fue levemente menor a la caída en los desembarques totales, pero aún así de magnitudes muy relevantes.

Cuadro 2. Desembarques por categoría de permiso de pesca (en toneladas)

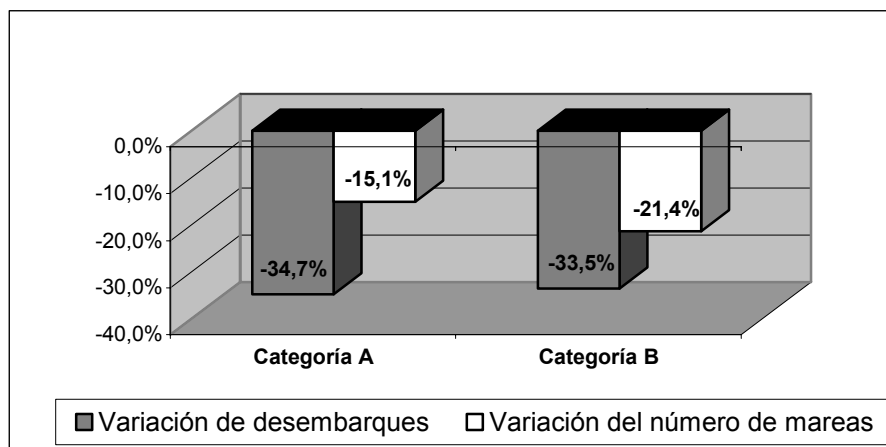
Concepto	1er. Semestre 2009	1er.Semestre 2008	Variación
Desembarques categoría A	14.884	22.794	-34,7%
Desembarques categoría B	14.511	21.820	-33,5%

Fuente: DINARA

2. DESEMBARQUES Y MAREAS POR CATEGORÍA

La caída de los desembarques puede ser asociada en parte a la disminución del número de mareas, es decir de la cantidad de veces que salieron los barcos a pescar. Sin embargo, tal como se observa en el Gráfico 1, la caída del número de mareas fue inferior a la baja en los desembarques, lo que evidencia una menor captura por marea.

Gráfico 1. Desembarques y mareas por categoría de permiso



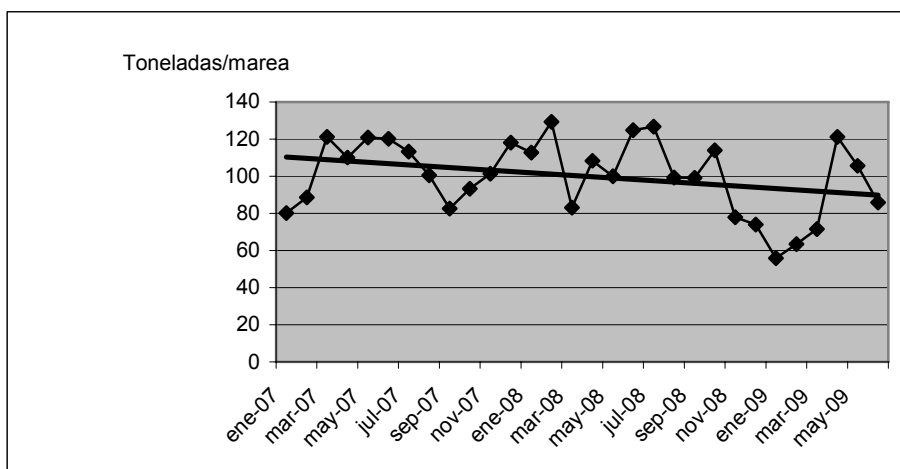
Fuente: DINARA

Estos datos implican que habría aumentado el esfuerzo de pesca por unidad de captura o, dicho de otra forma, que ante un mismo esfuerzo de pesca la captura se redujo. El esfuerzo de pesca puede ser medido como el tiempo dedicado a la pesca. Esta forma de medición supone que no existieron cambios en la operativa de los barcos, supuesto que parece realista a la luz de la evidencia empírica.

Se realizó una primera aproximación a la medición del esfuerzo de pesca, acotado por la disponibilidad de información. El indicador utilizado fue los desembarques promedio por marea y se analiza su evolución desde 2007 hasta junio de 2009.

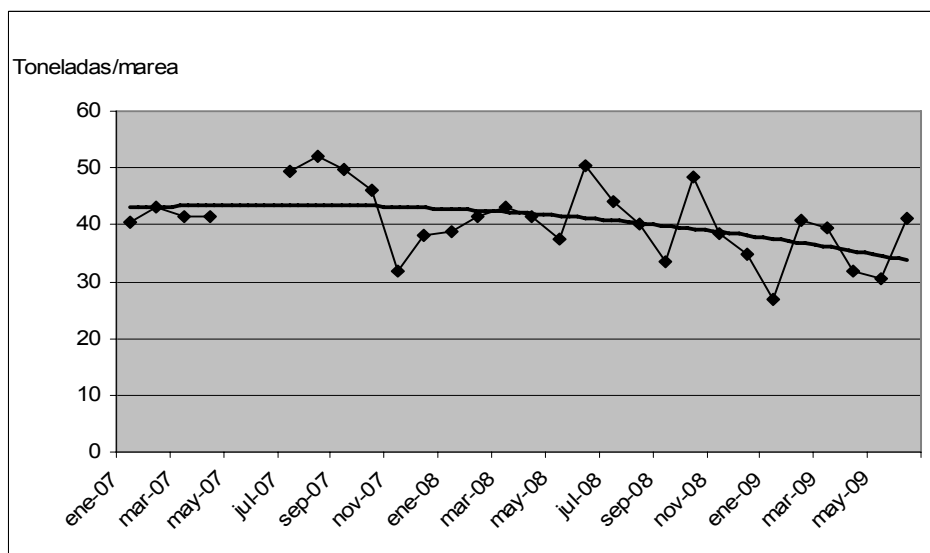
Un mayor desembarque por marea indicaría la necesidad de un menor esfuerzo de pesca para lograr un mismo volumen de desembarques. En caso contrario, la necesidad de un mayor esfuerzo para un mismo volumen de desembarques, estaría indicando una menor existencia de recursos.

Gráfico 2. Evolución de los desembarques por marea de la flota categoría A



Fuente: DINARA

Gráfico 3. Evolución de los desembarques por marea de la flota categoría B



Fuente: DINARA

Tal cual se presenta en los gráficos 2 y 3, se aprecia una tendencia claramente decreciente en los rendimientos por marea; los barcos traen cada vez menos captura en cada viaje.

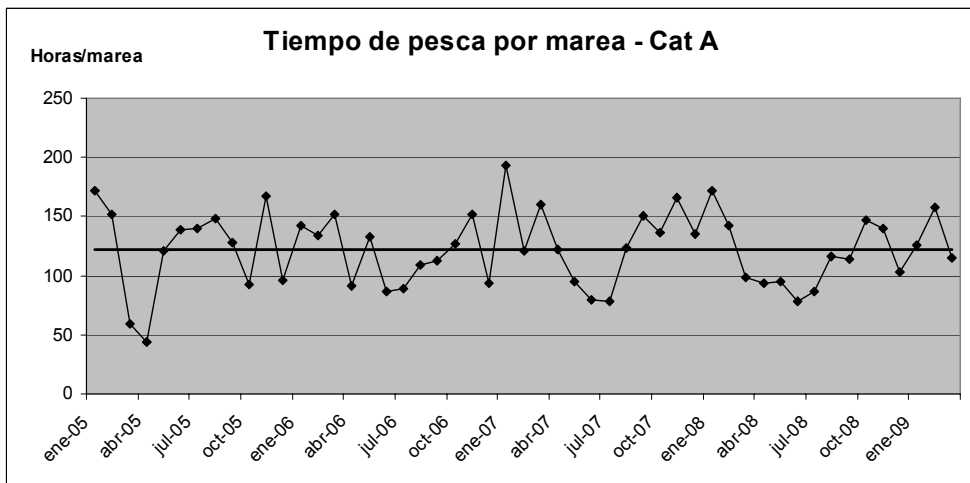
3. DURACIÓN DE LAS MAREAS

Al medir el esfuerzo de pesca como el tiempo dedicado a la captura, no alcanza considerar únicamente el número de mareas sino que es necesario incluir en el análisis la duración de las mismas.

El Laboratorio de Tecnología Pesquera utilizando el VMS (sistema de monitoreo satelital de barcos) establece, entre otras cosas, los momentos en que cada barco se encuentra en una operativa de arrastre de acuerdo a su ubicación y sobre todo a su velocidad. Puede estimarse de esta forma el tiempo directamente aplicado a la pesca.

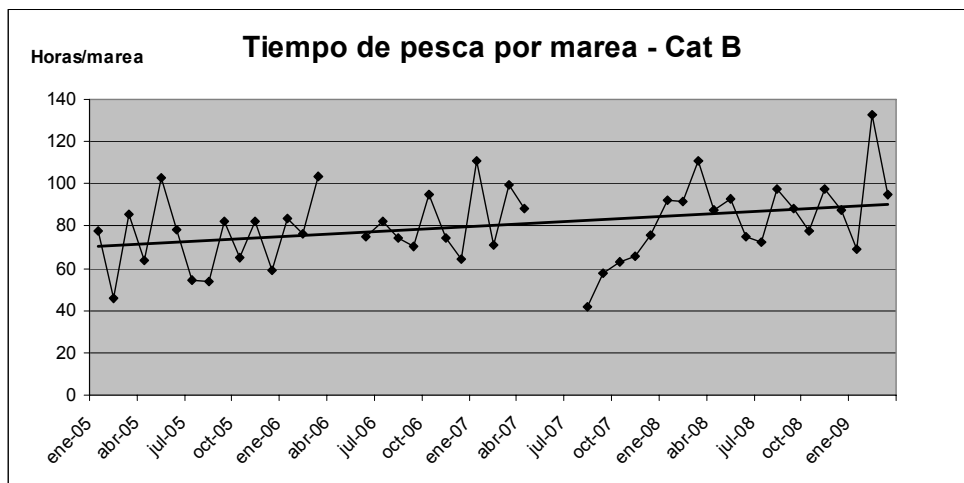
Esta forma de medición sobre esfuerzo de pesca ha sido seleccionada en detrimento de otras fuentes de información, debido a que se estima que es una de las fuentes de información más confiables desde el punto de vista técnico.

Gráfico 4. Evolución de tiempo medio de pesca por marea de la flota categoría A



Fuente: DINARA

Gráfico 5. Evolución de tiempo medio de pesca por marea de la flota categoría B



Fuente: DINARA

Para la categoría B, la mayor información disponible permite ir un poco más atrás en el tiempo. Utilizando los datos del VMS y asociándolos a la cantidad de mareas que figuran en los partes de pesca, permite estimar el promedio anual de horas por marea desde el año 2005, el que se presenta en el siguiente cuadro.

Cuadro 3. Duración de mareas

Duración mareas Cat. B	Horas por marea
Promedio (año 2005)	71
Promedio (año 2006)	80
Promedio (año 2007)	75
Promedio (año 2008)	89
Promedio (1er trimestre 2009)	99

Fuente: DINARA

Para la categoría A, la duración de las mareas ha permanecido estable. Sin embargo, los desembarques para mareas de igual duración han mantenido una tendencia claramente decreciente al menos desde principio del año 2007, la que se incrementó en el primer semestre de 2009.

En el caso de la categoría B, los resultados son aún más concluyentes. La duración del tiempo medio destinado a la pesca por marea ha aumentado sensiblemente. A pesar de ello los desembarques por marea tienen una tendencia decreciente.

Puede concluirse entonces que el esfuerzo de pesca por unidad de captura ha aumentado en ambas pesquerías. Si este hecho es consecuencia de una reducción de la población de merluza y corvina deberá ser analizado en profundidad. Pero es bueno recordar que buena parte de los recursos ictícolas son compartidos con Argentina, la mayor parte de la pesca de la flota pesquera uruguaya se realiza en la Zona Común de Pesca que comparten Uruguay y Argentina. Por ejemplo, más del 90% de la captura uruguaya de corvina se realizó en esta zona. En tal sentido, el estudio de los desembarques de corvina argentinos en la misma puede contribuir a explicar algunas de las conclusiones anteriores.

Según se observa en los cuadros 4 y 5, los desembarques de corvina conjuntos entre Argentina y Uruguay se mantuvieron prácticamente estables al comparar primeros semestres de los años 2009 y 2008. Sin embargo, el peso de Uruguay en el total se redujo considerablemente; la mayor captura argentina de esta especie podría explicar parte del descenso de la captura uruguaya.

Cuadro 4. Desembarques totales en la Zona Común de Pesca

Desembarques	1er. Semestre 2009	1er. Semestre 2008
Uruguay	8.570	13.707
Argentina	13.992	9.191
Total	22.562	22.898

Fuente: CTMFM

Cuadro 5. Participación en desembarques totales

Desembarques	1er.Semestre 2009	1er. Semestre2008
Uruguay	38%	60%
Argentina	62%	40%
Total	100%	100%

Fuente: CTMFM

4. DEMANDA EXTERNA

Si bien parece quedar demostrado que el descenso en los desembarques sería en buena parte consecuencia de la menor captura por unidad de esfuerzo de pesca, lo que evidencia problemas en la oferta que afectan el nivel de exportaciones, se profundiza el análisis determinando si existen también problemas de demanda.

A partir de la información disponible de comercio exterior, se intentó identificar indicios de una reducción de la demanda, que generara desincentivos para la pesca.

Cuadro 6. Evolución de las exportaciones

Rubro	1er. semestre 2009	1er. semestre 2008	Variación
Miles de US\$	76.973	79.502	-3,18%
Toneladas	38.657	51.814	-25,39%
Precio medio (US\$/kg)	1,991	1,534	29,79%

Fuente: Transaction

Como se observa en el Cuadro 6, las exportaciones en valor disminuyeron en términos de valor en un 3%. Esta leve caída se explica por una caída del 25% en el volumen exportado y un aumento de casi 30% en el precio medio.

A nivel agregado, la caída del volumen total de productos pesqueros exportados y los significativos aumentos en los precios, parece indicar restricciones de oferta superiores a reducciones de demanda, en el caso de que las hubiera.

Para mantener la línea de análisis de los desembarques, se opta por analizar específicamente lo ocurrido con las exportaciones de las especies merluza y corvina.

Estas dos especies representan aproximadamente el 50% del valor exportado, aunque con un descenso en los últimos años, pasando del 60% del total exportado en 2004 al 48% en 2008.

4.1. Exportaciones de corvina

En cuanto a los volúmenes exportados de corvina, de acuerdo a los datos que se presentan en el Cuadro 7, se observa una disminución en el primer semestre de 2009 de un 31% respecto a igual período del año anterior, mientras los precios aumentaron en un 20%.

Cuadro 7. Evolución de las exportaciones de corvina

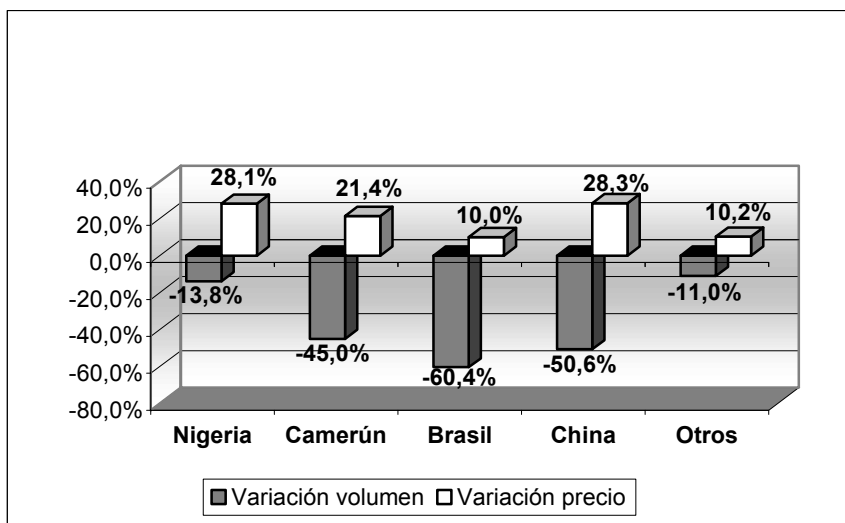
Concepto	1er. semestre 2009	1er. semestre 2008	Variación
Valor (miles de US\$)	13.373	16.134	-17,1%
Volumen (toneladas)	9.519	13.829	-31,2%
Precio medio (US\$/Kg)	1,40	1,17	20,4%

Fuente: Transaction

Vale aclarar que no hubo un cambio, al menos significativo, en la estructura de productos. Es decir, los cambios en el precio no pueden explicarse porque se haya exportado más corvina HGT y menos corvina entera, respecto al período anterior. La corvina HGT es producto del proceso de transformación mediante el cual se le quitan las vísceras, la cabeza y la cola al pescado.

Tampoco se puede explicar las variaciones por cambios en los destinos, ya que los principales compradores siguen siendo los mismos que en igual período del año anterior. Analizando las ventas para los cuatro principales destinos, que representaron el 68% del valor exportado en 2009 y 73% en 2008, se repite el mismo escenario, tal como se puede observar en el Gráfico 4.

Gráfico 6. Exportaciones de corvina por destino



Fuente: Transaction

Por tanto, de acuerdo a estos datos, en el caso de la corvina, no parecen existir problemas de demanda sino que prevalecen las restricciones de oferta. No se observan en esta especie desincentivos a la pesca que provengan de la demanda.

4.2. Exportaciones de merluza

En el caso de la merluza, la comparación de las exportaciones respecto al primer semestre del año 2008 se ven distorsionadas por el cierre en esa fecha de la Unión Europea (UE) al ingreso de los productos del mar uruguayos. Siendo que la UE es el principal destino de las exportaciones de esta especie, se comparó entonces con el segundo semestre de 2008. Vale aclarar que se ha constatado que la demanda externa de la merluza de origen uruguayo no presenta estacionalidad, por lo cual se puede plantear este tipo de análisis.

Las exportaciones de merluza disminuyeron en el primer semestre de 2009 respecto al segundo semestre de 2008, en términos de volumen y de precio medio. Por tanto también cayeron en términos de valor, como se presenta en el Cuadro 8. Aunque puede ser que el segundo semestre de 2008 no sea representativo, de todas maneras, a través de los resultados preliminares de la Encuesta de Actividad 2008 del Sector Pesquero se ha constatado que se verifica un aumento de los *stocks* de merluza en las plantas industriales, lo cual refuerza esta conclusión.

Cuadro 8. Evolución de las exportaciones de merluza

Concepto	1er. semestre 2009	2do. semestre 2008	Variación
Valor (US\$)	15.984	32.064	-50,1%
Volumen (toneladas)	4.244	6.680	-36,5%
Precio medio (US\$/Kg)	3,77	4,80	-21,5%

Fuente: Transaction

En el caso de la merluza, se presenta un escenario diferente al observado en el de la corvina. Esto debido a que pueden existir en este caso desincentivos a la pesca por problemas de rentabilidad o colocación de productos.

5. CONCLUSIONES

La gran caída de los desembarques en el primer semestre de 2008 puede explicarse en parte por la reducción en el número de mareas y en parte por el mayor esfuerzo de pesca necesario por unidad de captura, proceso que se estaría registrando desde hace algunos años.

En el caso de la corvina y a pesar de la crisis internacional, no existieron restricciones de demanda externa. Los precios medios crecieron en todos los mercados de destino de las exportaciones uruguayas, las que cayeron en volumen solamente a consecuencia de la menor captura. La reducción del número de mareas se explicaría por el desincentivo que implica el propio aumento en el esfuerzo de pesca necesario para obtener la captura. Si bien en este trabajo no se cuenta con datos del esfuerzo de pesca de la flota argentina, sí se puede observar en los últimos años y especialmente en 2009, una mayor presión argentina sobre el recurso compartido, que estaría incidiendo sobre el esfuerzo pesquero de la flota uruguaya.

En cambio en el caso de la merluza, además de los problemas en la captura ya mencionados, hay evidencias de que en el primer semestre de 2009 hubieron dificultades para la colocación de productos principalmente en países de la Unión Europea, lo que desincentivó aún más la actividad pesquera.