

# Arroz: situación y perspectivas

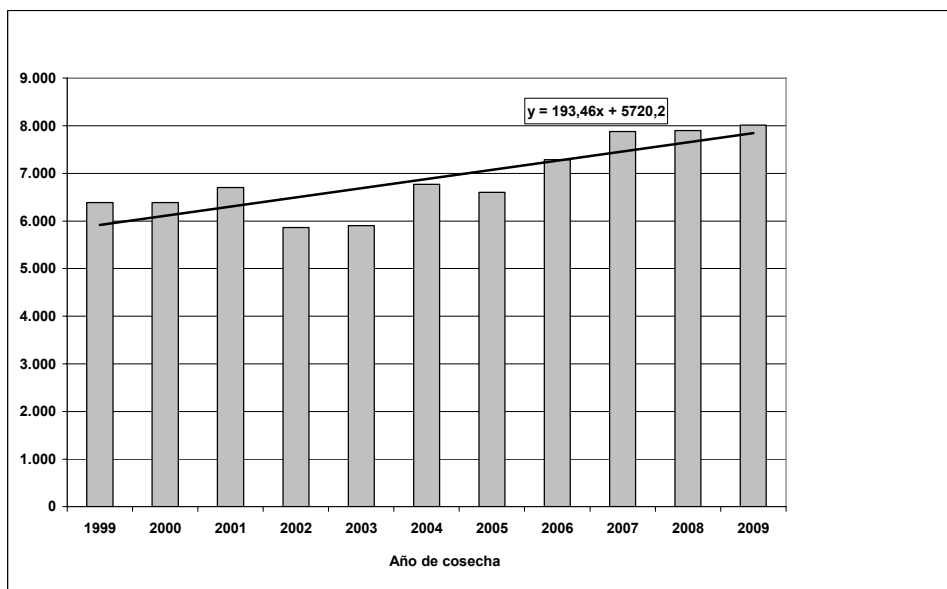
Ing. Agr. Lucía Salgado

El aumento de los precios internacionales del arroz y del precio recibido por los productores contrarrestaría el efecto de la disminución de la producción en el ingreso de los productores y en el valor de las exportaciones.

## 1. URUGUAY

Según datos de la encuesta de DIEA, el área sembrada de arroz en la zafra 2008/09 fue de 160 mil hectáreas, con una producción de 1,3 millones de toneladas. Las condiciones climáticas que favorecieron el desarrollo del cultivo y la aplicación de buenas prácticas de manejo determinaron un rendimiento superior al de la zafra anterior. A lo largo de los últimos años la tasa de crecimiento del rendimiento de arroz se ha incrementado a una tasa de 2,3% anual.

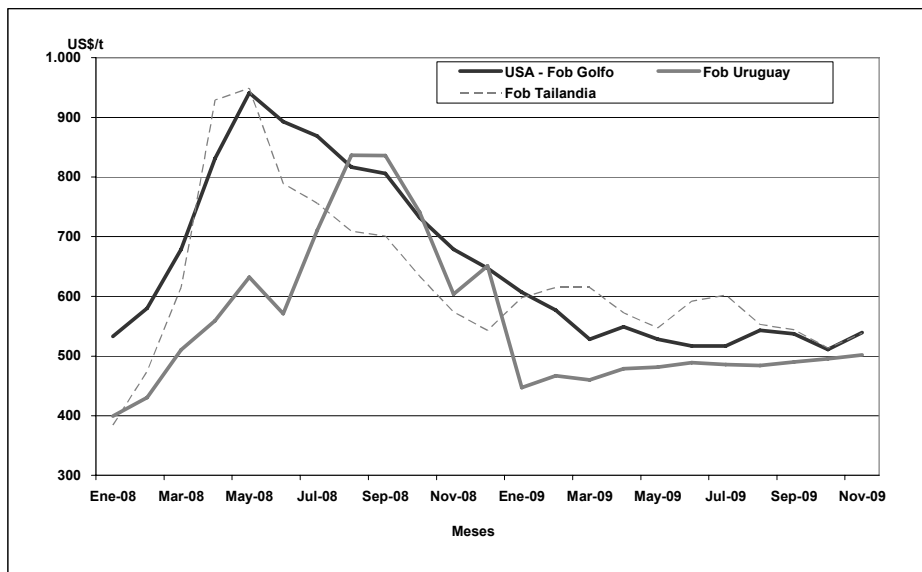
Gráfica 1. Rendimiento del arroz



Fuente : DIEA - MGAP

El precio provisorio recibido por los productores para la zafra 2008/09 es de 11,77 US\$/bolsa de 50 kilos (235,4 US\$/t), lo que constituye un descenso del 28% respecto al precio definitivo de la zafra 2008/09, consecuencia de la disminución del precio de exportación.

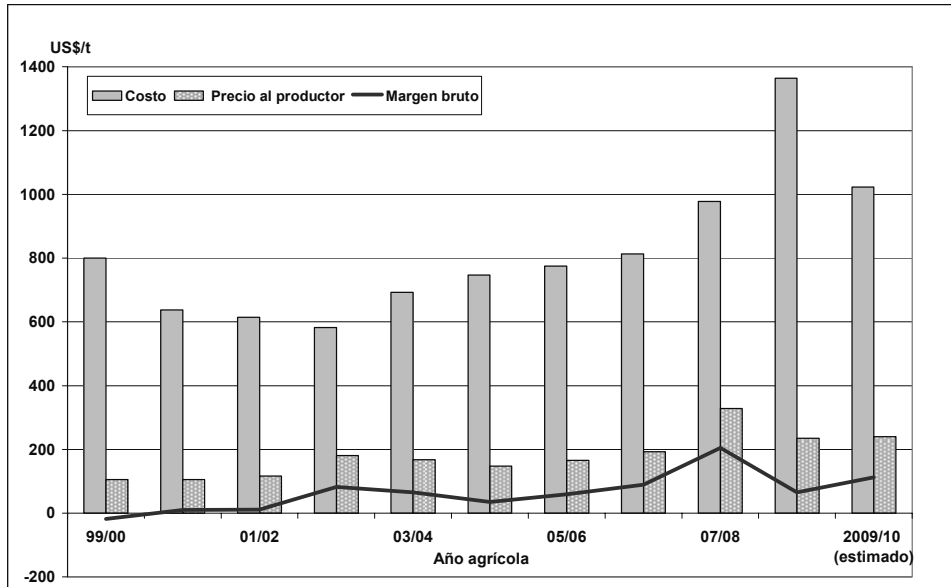
**Gráfica 2. Precio internacional del arroz y precio de exportación de Uruguay**



Fuente: URUNET-USDA

El margen bruto en dólares corrientes estimado para la zafra 2008/09 descendió respecto al año anterior, pero es superior a los anteriores. El descenso del margen se debió principalmente al incremento de los costos de implantación del cultivo en el año 2008, ocasionado principalmente por los precios de los insumos usados en la preparación de suelos (86% respecto al año 2007), y en la urea y el fertilizante fosfatado, los que presentaron mayor incremento (103% y 170%, respectivamente).

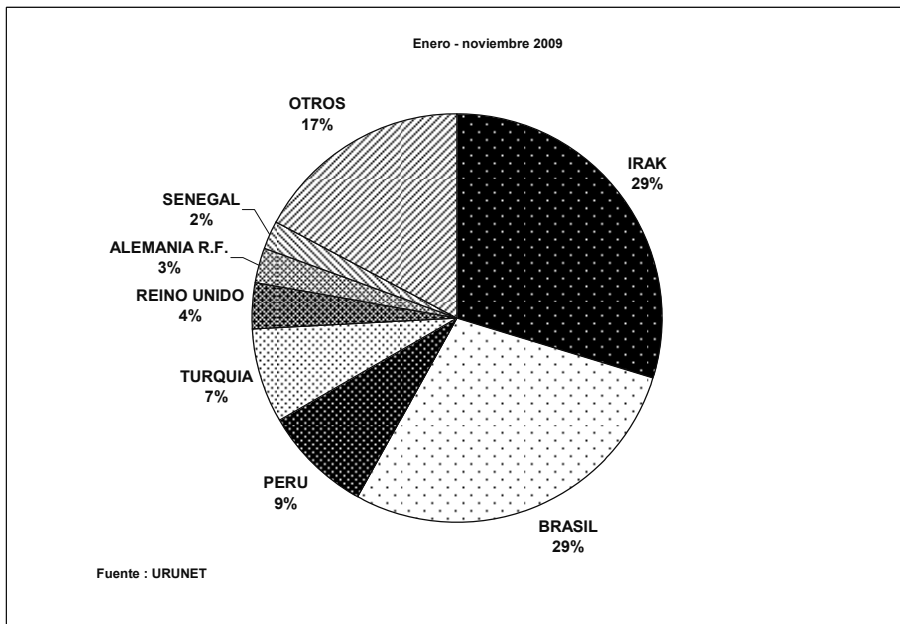
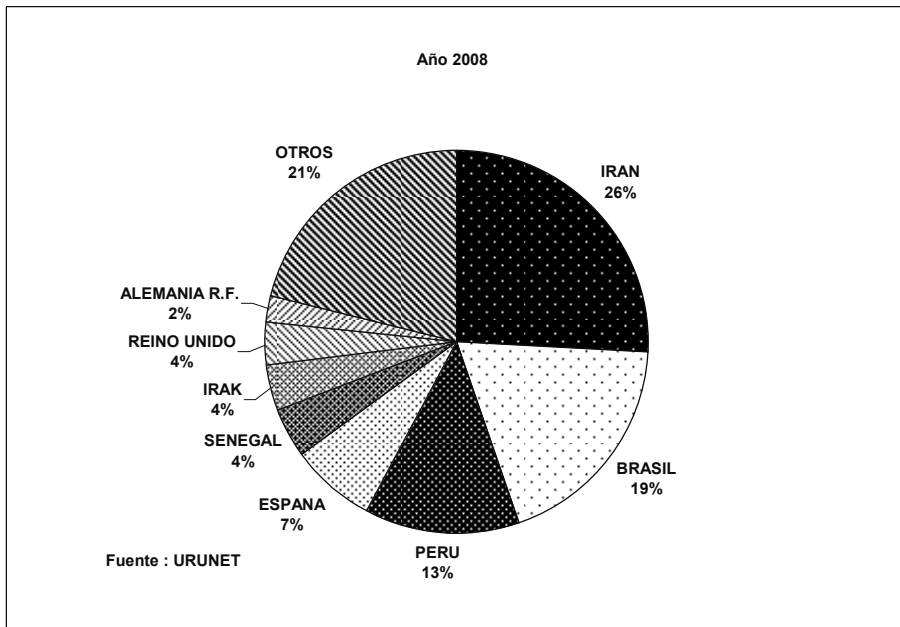
**Gráfica 3. Margen bruto del cultivo de arroz**



Fuente : elaborado por OPYPA

Respecto al destino del arroz se debe destacar la ausencia de Irán en el año 2009 como uno de los destinos del arroz uruguayo, y el ingreso de Irak como uno de los principales destinos de exportación.

**Gráfica 4. Principal destino de las exportaciones de arroz (2008 y 2009)**

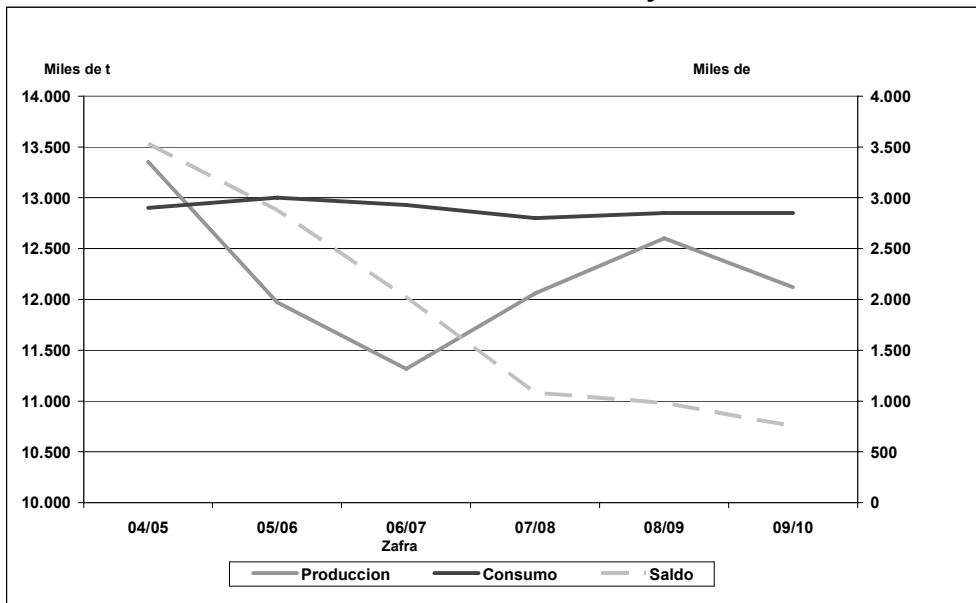


## 2. MARCO EXTERNO

### 2.1 Situación en Brasil

En la zafra 2008/09 la producción brasileña fue 6% superior a la zafra 2007/08, dado principalmente por un incremento en la productividad en el principal estado productor (Río Grande del Sur). Este incremento en la productividad se debe en parte a las buenas condiciones climáticas que se dieron durante el desarrollo del cultivo, así como al hecho de que los productores brasileños están adoptando paquetes tecnológicos que permiten aprovechar mejor la potencialidad del cultivo.

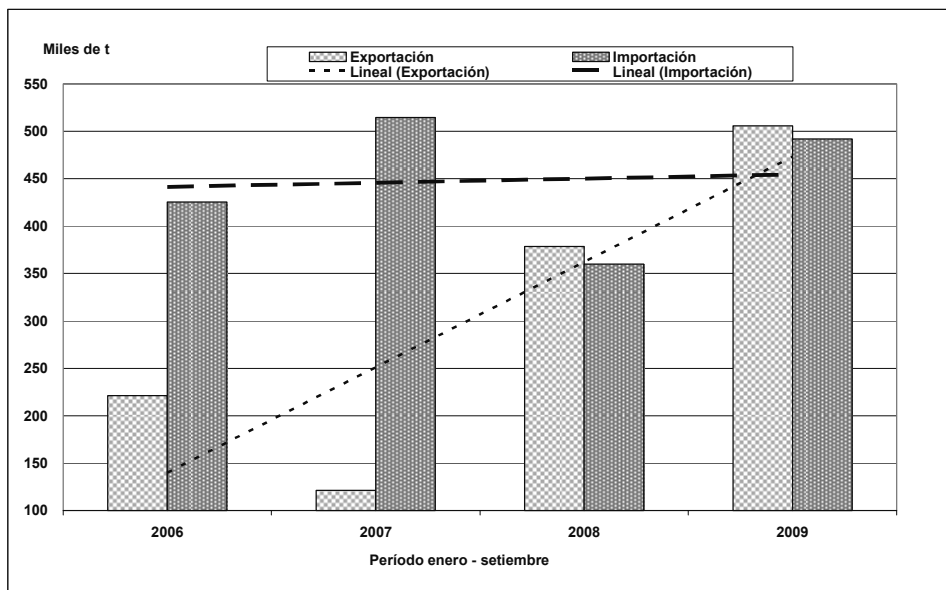
**Gráfica 5. Brasil: balance de oferta y demanda**



Fuente : Conab

La producción brasileña de arroz no alcanza para abastecer en la mayoría de las zafras el consumo interno. A pesar de ello, las buenas condiciones de precios a nivel internacional del arroz han determinado un incremento de las exportaciones, mientras que las importaciones de arroz se mantienen en niveles similares en los últimos años.

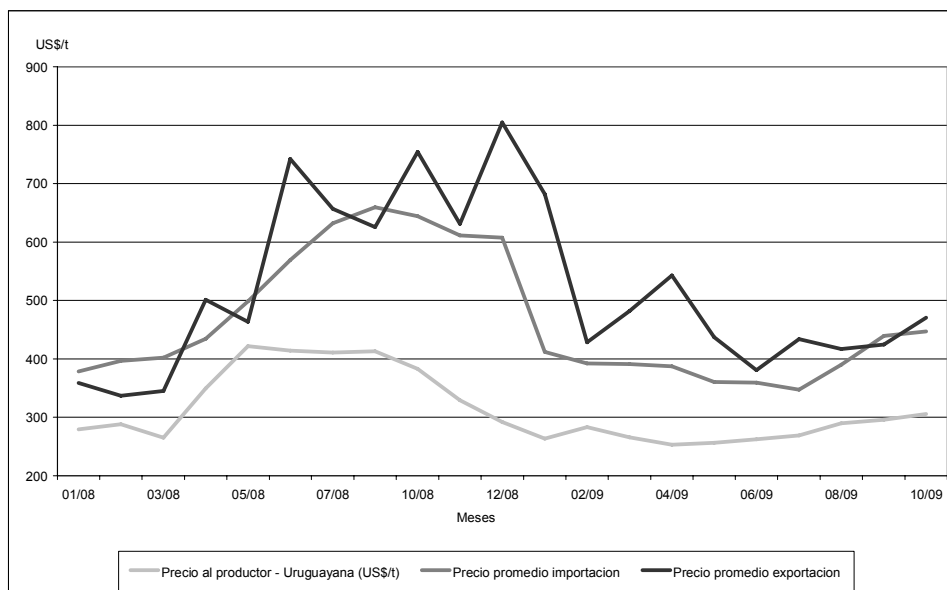
**Gráfica 6. Brasil : exportaciones e importaciones en volumen**



Fuente : Conab

Los principales países destino de las exportaciones brasileñas de arroz en los dos últimos años son Benin, Nigeria, Sudáfrica y Senegal, mientras que las importaciones provienen principalmente de los países del Mercosur.

**Gráfica 7. Brasil: precios promedio de exportación, de importación y al productor**



Fuente : Conab

El precio recibido por los productores de Río Grande presenta una tendencia similar a la del precio promedio de importación. En el período enero-noviembre de 2009 el precio promedio recibido por los productores fue un 30% inferior respecto a igual período del año 2008, mientras que la diferencia en el precio promedio de importación fue del 37%.

## 2.2 Situación en Argentina

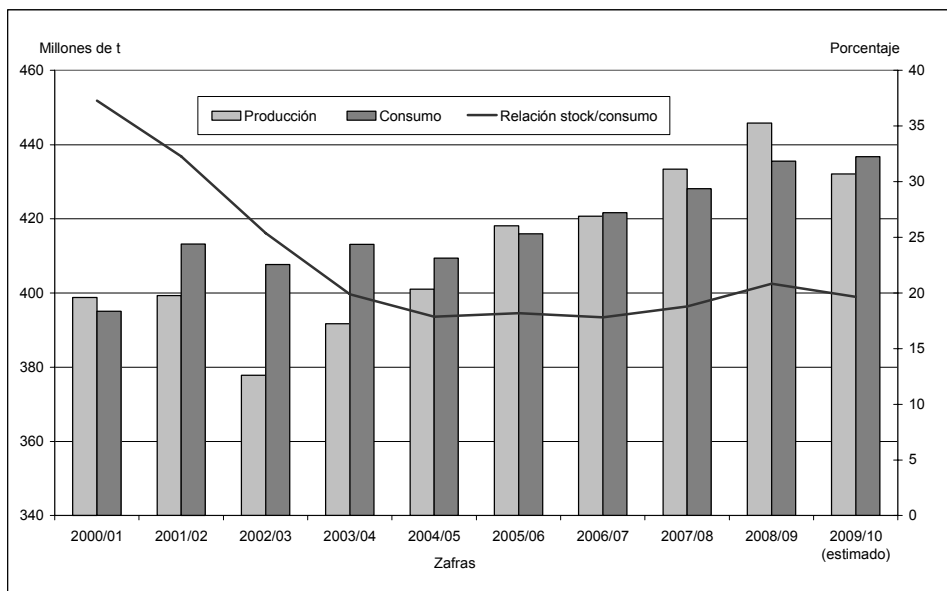
El área sembrada en la zafra 2008/09 fue de 205 mil hectáreas y la producción de 1.358 miles de toneladas. Las provincias de Entre Ríos y Corrientes son responsables del 80% de la producción argentina de arroz.

En el año 2009, respecto al 2008 las exportaciones de arroz argentinas se incrementaron 49% en volumen y 16% en valor y los precios descendieron 22%. El principal destino de las exportaciones fue Brasil, Chile, Senegal, Venezuela y Turquía. Es importante destacar el incremento de las exportaciones argentinas a la Unión Europea (en especial Alemania, España y Gran Bretaña).

## 2.3 La coyuntura mundial

A nivel mundial la zafra 2008/09 cerró con un incremento de la producción respecto al año anterior, manteniéndose la tendencia creciente de la relación *stock*/consumo de los últimos años.

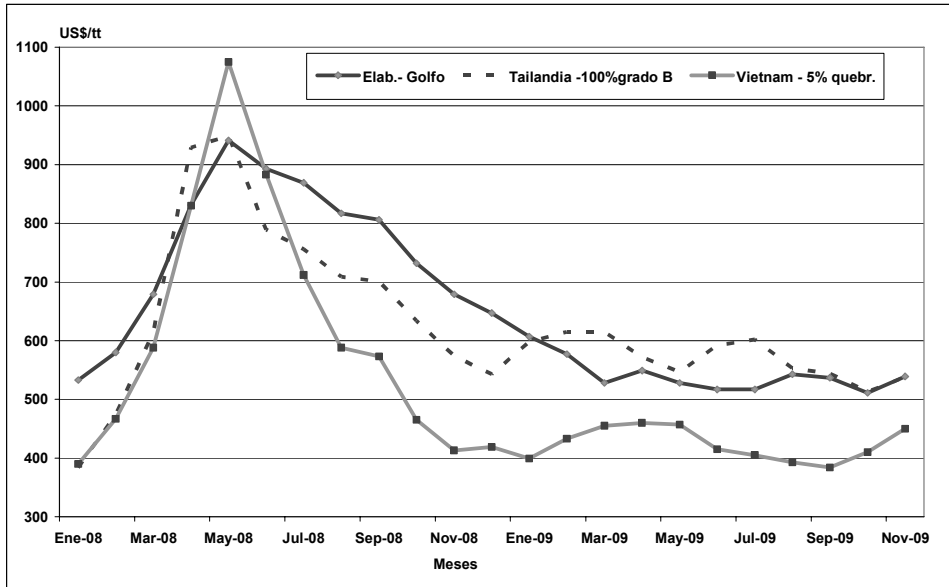
**Gráfica 8. Oferta y consumo mundial de arroz**



Fuente: USDA

El precio internacional en el 2009 es 27% inferior al del año 2008, aunque en el mes de noviembre del presente año los precios presentan un leve incremento.

**Gráfica 9. Precio internacional del arroz**



Fuente: USDA

### 3. PERSPECTIVAS

**3.1. Brasil** – El exceso de lluvias en los últimos días del mes de noviembre ha determinado un retraso en la siembra de arroz en el estado de Río Grande (responsable del 60% de la producción total de arroz en Brasil), por lo cual las estimaciones del IRGA (Instituto Riograndense del Arroz) dan una reducción del área respecto a la zafra anterior de alrededor del 4,7%. Esa situación determinó un retraso en la fecha de siembra, lo cual tiene gran importancia en el desarrollo futuro del cultivo afectando el rendimiento final del mismo. A nivel nacional las estimaciones de la Conab dan un descenso de la producción del orden del 4%, dado por un descenso del área y del rendimiento.

**3.2. Argentina** – La sequía que afectó la región determinó una importante reducción en las reservas de agua para riego, por lo cual se estimaba una reducción del área para la zafra 2009/10. Las intensas lluvias de los últimos dos meses revirtieron esta situación, por lo cual se estima un incremento del área.

**3.3. Mundial** – Los cambios en las condiciones climáticas que han afectado de manera adversa muchos de los cultivos de arroz a nivel mundial, han determinado cambios sustanciales en los pronósticos de producción para la próxima zafra. Las últimas estimaciones de producción mundial del USDA para la zafra 2009/10 dan

un descenso del 3% respecto a la zafra 2008/09. Esta reducción se basa en gran parte a la sequía que afectó a la India y a los ciclones que afectaron la producción de Filipinas.

En cuanto al comercio mundial se estima un incremento de 4% como consecuencia del aumento de las necesidades de importación en países como la India y Filipinas. Según estimaciones, India importaría alrededor de 3 millones de toneladas de arroz elaborado. El IRRRI estima que el precio internacional presentará un incremento similar al del año 2008, aunque no necesariamente se deba llegar a los máximos valores de dicho año. En el mes de noviembre el precio de exportación FOB Golfo se encuentra en valores similares a los del mes de enero del año 2008.

**3.4. Uruguay** – Si bien los precios internacionales del arroz estimularían a los productores, la superficie sembrada sería similar a la del año pasado y los rendimientos algo menores.

Las variaciones climáticas a lo largo del presente año han determinado cambios en la intención de siembra del cultivo de arroz. Las perspectivas de precios internacionales favorables y en alza permitirían esperar un incremento del área.

Sin embargo la sequía que afectó al país primero y las intensas lluvias después determinarían que no se ampliara la superficie. Según una encuesta telefónica realizada por DIEA a mediados de noviembre, el área sembrada sería similar a la de la zafra pasada, alrededor de 161 mil hectáreas. A la fecha de la encuesta aún restaba sembrar casi un 30% de dicha estimación. Por otro lado, informantes calificados del sector privado consideran que el área sembrada sería algo mayor a la estimada por DIEA (unas 166 mil hectáreas).

En cuanto a la producción, no se espera se logren los rendimientos de la zafra pasada ya que las perspectivas climáticas indican un verano con poca luminosidad.