

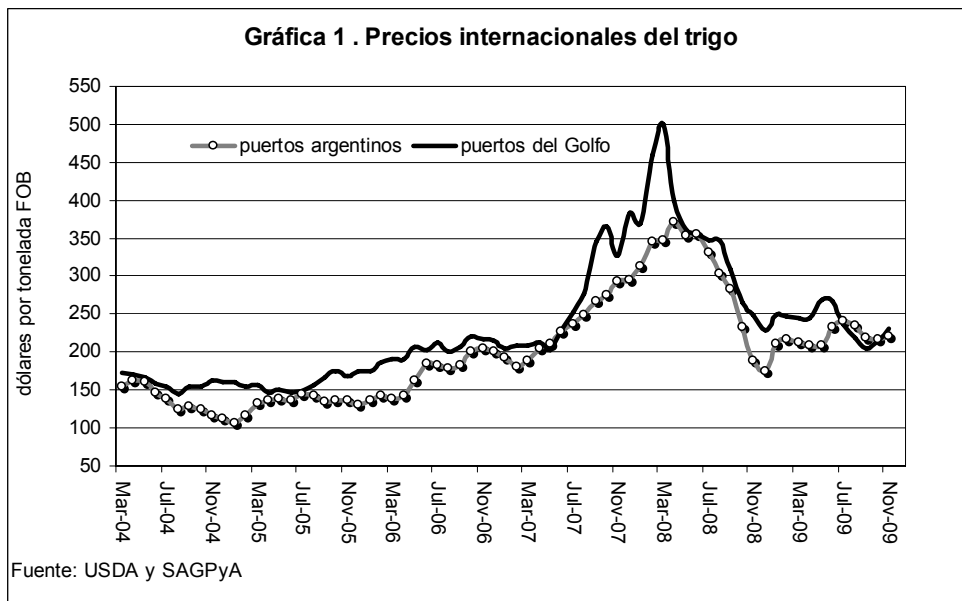
Trigo y derivados: situación y perspectivas

Ing. Agr. Gonzalo Souto

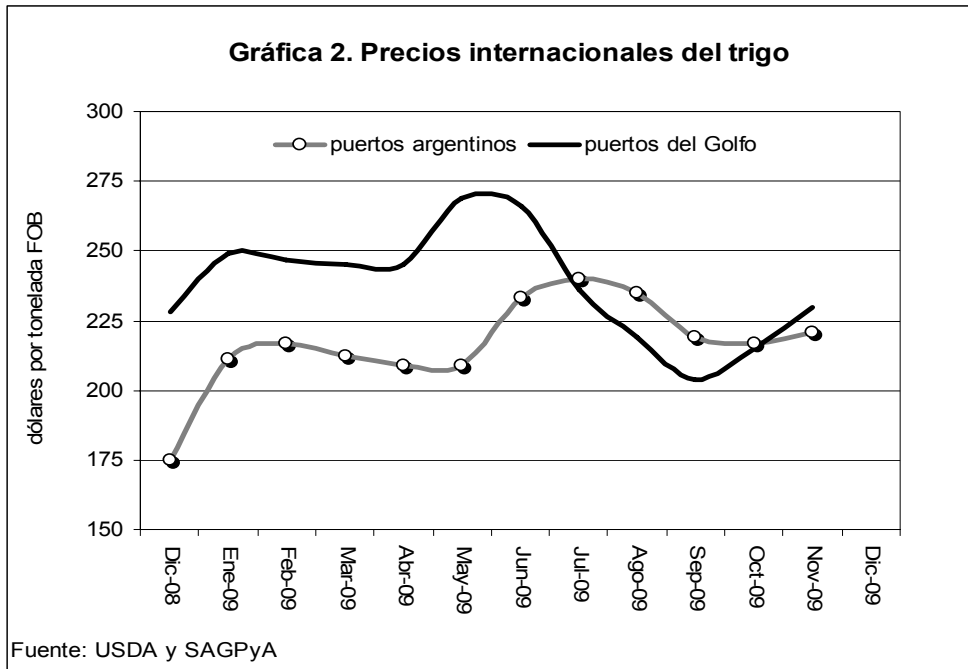
La voluminosa cosecha de trigo del ciclo 2008/09 resultó en exportaciones récord de la cadena triguera durante el año 2009, tanto en forma de grano como de harina. La importante expansión de la superficie de siembra en 2009 genera expectativas de nuevos récords de cosecha en el ciclo 2009/10 y un acrecentado saldo exportable para el año 2010, aunque las intensas lluvias de noviembre han atrasado las cosechas y amenazan la cantidad y calidad del grano. En el mercado externo contrastan las holgadas disponibilidades a nivel global con la escasez en el MERCOSUR, lo que ofrece la oportunidad de precios de exportación relativamente altos.

1. MERCADO EXTERNO

Luego del pronunciado descenso en el segundo y tercer cuatrimestre del año 2008, los precios del trigo detuvieron su caída en 2009 y mostraron una evolución con pronunciados altibajos durante el último año (Gráfica 1).



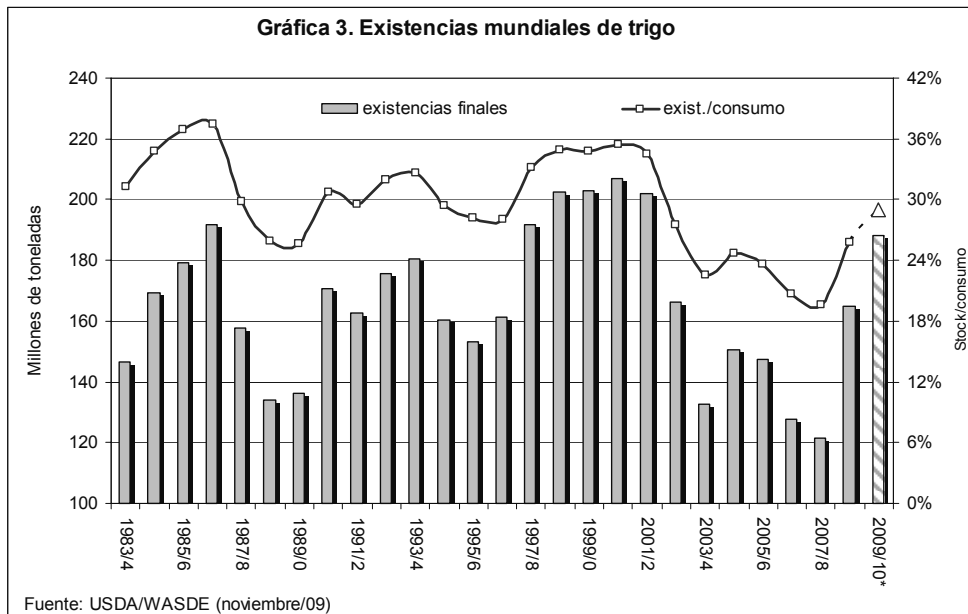
La evolución en los puertos regionales mostró bastantes diferencias respecto a la observada en otros orígenes, en especial en la segunda mitad del año cuando los precios de exportación en los puertos argentinos tuvieron una dinámica alcista que redujo la brecha respecto de las cotizaciones en los puertos del Golfo de México (EEUU), e incluso los ubicó en niveles superiores (Gráfica 2).



Los precios se ubicaron en el mes de noviembre por encima de los US\$ 220 por tonelada FOB en los puertos de Argentina, un 18% superiores a los registrados un año atrás. En los puertos de EEUU el precio medio alcanzó a US\$ 230 por tonelada FOB, nivel que en este caso representó una caída de 7% respecto de los precios de noviembre de 2008. En ambos casos resultan significativamente superiores a los precios de los años previos.

La evolución de los mercados trigueros se asocia a la de las disponibilidades mundiales, caracterizada por una importante recuperación de las existencias en 2008/09 y proyecciones de nuevos aumentos al finalizar el ciclo 2009/10. Los más recientes pronósticos, divulgados por el WASDE-USDA a comienzos de noviembre, prevén una producción mundial en el ciclo 2009/10 que superaría nuevamente el consumo global, dando lugar a la segunda recuperación consecutiva de las existencias de trigo.

El nivel de las existencias alcanzaría a 183 millones de toneladas, marcando un nuevo crecimiento de 14%, que se agrega al aumento de 36% en el ciclo previo. El aumento de las existencias provocaría el crecimiento hasta 29% de la relación *stock:consumo* (frente a 26% en el ciclo anterior). Queda así muy atrás el mínimo histórico de 20% alcanzado dos ciclos atrás, consolidándose un cambio en la tendencia.



Los datos del balance global de oferta y demanda configuran un entorno bajista para el mercado internacional del trigo, siendo un factor de fuerte influencia en la evolución declinante del precio a partir del mes de mayo, una vez que comenzaran a divulgarse las primeras proyecciones para el ciclo 2009/10.

Es destacable el contraste entre las proyecciones para los principales exportadores y las de los principales importadores. Para el grupo de los 5 mayores exportadores se prevé una caída de la producción de 9%, con descensos en todos los países salvo en el caso de Australia. Contrariamente, se proyectan aumentos de 6% en la cosecha de los principales importadores, con crecimientos en todos los países del grupo, con la única excepción de Brasil (Cuadro 1).

Cuadro 1. Producción de trigo en principales actores comerciales			
Países o regiones	año 08/09	año 09/10	variación
EEUU	68,0	60,3	-11%
UE (27 países)	151,1	138,0	-9%
Canadá	28,6	24,0	-16%
Australia	21,5	23,5	9%
Argentina	8,4	8,0	-5%
total mayores exportadores	277,6	253,82	-9%
Brasil	6,0	4,5	-25%
China	112,0	114,5	2%
Medio Oriente (1)	13,3	15,0	13%
Norte de África (2)	14,6	19,4	33%
Pakistán	21,5	24,0	12%
Sudeste de Asia (3)	0,0	0,0	-
total mayores importadores	167,4	177,43	6%
Fuente: WASDE-USDA (noviembre/09)			
(1) Líbano, Irak, Irán, Israel, Jordania, Kuwait, Arabia Saudita, Yemen, Emiratos Árabes y Omán			
(2) Argelia, Libia, Egipto, Marruecos y Túnez			
(3) Indonesia, Malasia, Filipinas, Tailandia y Vietnam			

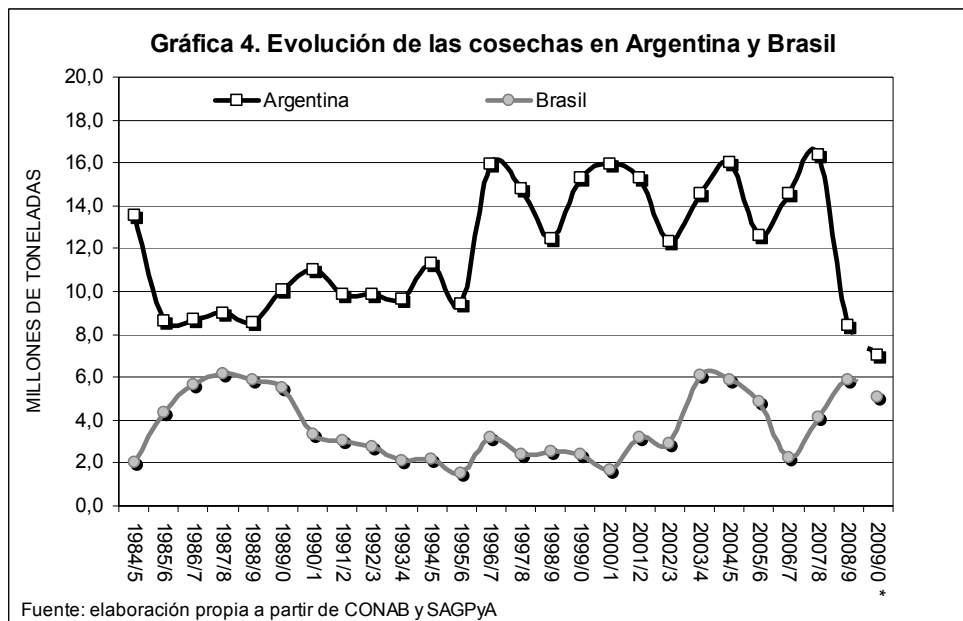
El aumento del abastecimiento de los países importadores se traduce en previsiones de caída del comercio mundial de trigo. Según el USDA en 2009/10 las importaciones globales alcanzarían a 121,3 millones de toneladas, un descenso de 11% respecto de las 136,4 millones de toneladas importadas en el ciclo previo.

La situación de la producción triguera en el MERCOSUR y sus consecuencias sobre el balance de oferta y demanda regional –que por segundo año consecutivo muestra un marcado contraste respecto del escenario global- se constituyeron en un factor muy importante para explicar la diferente dinámica de los precios de exportación en los puertos de origen regionales.

En Brasil se proyectan caídas en la cosecha, que según las últimas estimaciones oficiales (CONAB, noviembre/09) alcanzaría apenas 5,04 millones de toneladas, un descenso de 14% respecto de los 5,88 millones cosechados en 2008. La evolución se explica por el impacto adverso del clima (excesos hídricos) hacia el final del ciclo de cultivo, lo que afectó adversamente la productividad (Gráfica 4).

Mientras tanto en Argentina se reduciría nuevamente la producción triguera, luego de la dramática caída del año previo cuando se cosecharon apenas 8,2 millones de toneladas. Las proyecciones oficiales del mes de noviembre ubican la cosecha

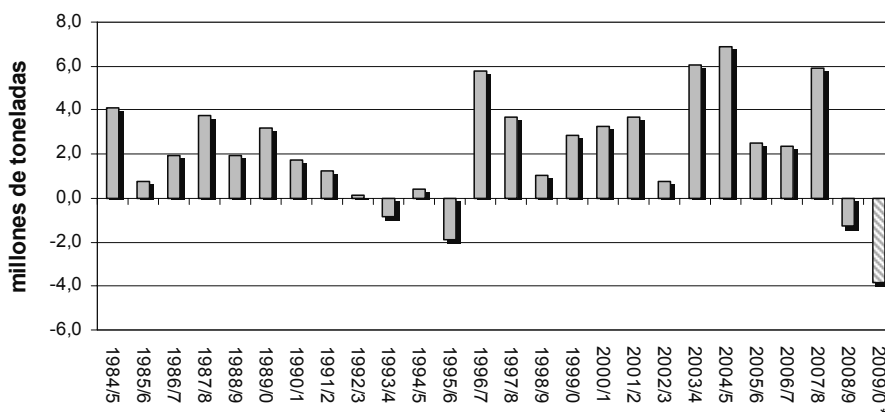
en apenas 7 millones de toneladas¹, un descenso de 16% respecto del ciclo previo, que da lugar a la menor cosecha en más de 100 años. El fuerte descenso se apoya en la aguda caída de la superficie de cultivo (apenas 3,1 millones de hectáreas, frente a 4,7 millones en 2008 y 5,9 en 2007) y en problemas climáticos que afectaron la productividad).



La evolución de las cosechas regionales vuelve a dar lugar al inusual escenario de un balance deficitario de oferta y demanda en la región, resultando insuficiente el saldo exportable argentino para atender las necesidades de importación de la demanda brasileña. El déficit sería aún mayor, siendo proyectado en 3,83 millones de toneladas, nuevo máximo para el indicador que supera en casi 3 veces al nivel del año previo (Gráfica 5).

¹ La cifra es sustancialmente inferior a la manejada por el USDA, que se presenta en el cuadro 1 de este artículo.

Gráfica 5. SALDO REGIONAL DE TRIGO
(producción - consumo en Brasil y Argentina)



Fuente: OPYPA en base a USDA, SAGPyA y CONAB (noviembre/09)

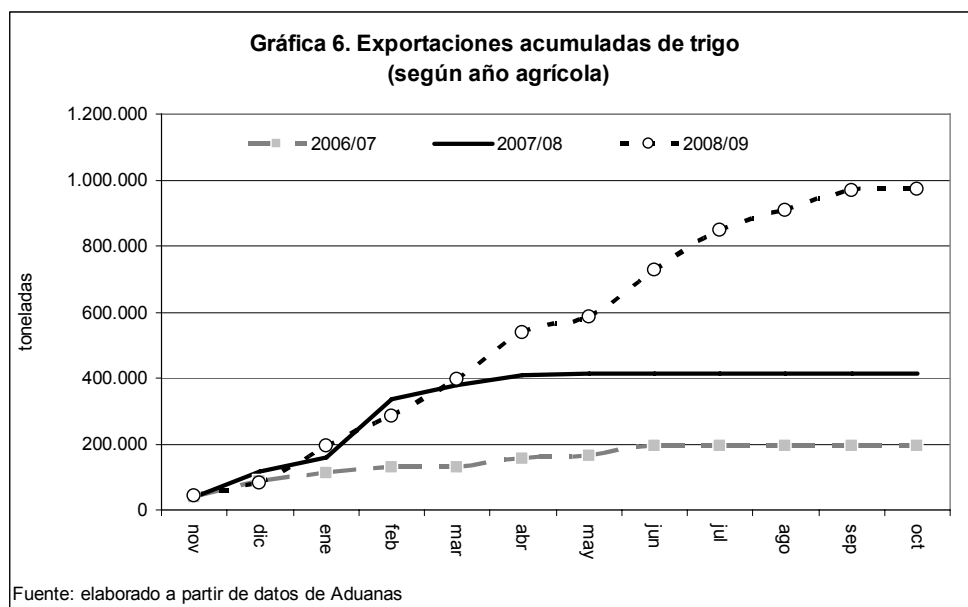
El escenario de escasez regional ha venido operando como soporte para el precio FOB en la región, reduciendo los “descuentos” habituales respecto del precio FOB en otros orígenes. Al mismo tiempo, ha provocado un fuerte aumento en el peso relativo del mercado brasileño para las exportaciones uruguayas (destino que ha superado el 80% al finalizar el mes de octubre, frente a 53% durante el año 2008). Asimismo, las previsiones de una profundización del escenario de escasez para el año próximo permitirían conformar un escenario favorable para el precio FOB en la región durante 2010, que encontraría condiciones de “soporte” en la demanda brasileña (tanto por trigo como por harina) que resultarían en niveles altos respecto de la habitual referencia frente a otros orígenes.

2. MERCADO INTERNO

2.1. Año 2009

La pasada cosecha de trigo alcanzó un nivel récord, duplicando prácticamente la previa y generando un importante volumen adicional del cereal que acrecentó notablemente el excedente exportable, consolidando el perfil exportador adquirido por la cadena triguera. El volumen cosechado fue estimado en 1,4 millones de toneladas, unas 650.000 toneladas más que en la cosecha previa y largamente por encima de las necesidades del consumo doméstico, estimado entre 440 – 480 mil toneladas anuales.

Las exportaciones de trigo de la zafra alcanzaron en el período noviembre/08 – octubre/09 las 970 mil toneladas, un 135% por encima del volumen exportadas en igual período del año previo (Gráfica 6).

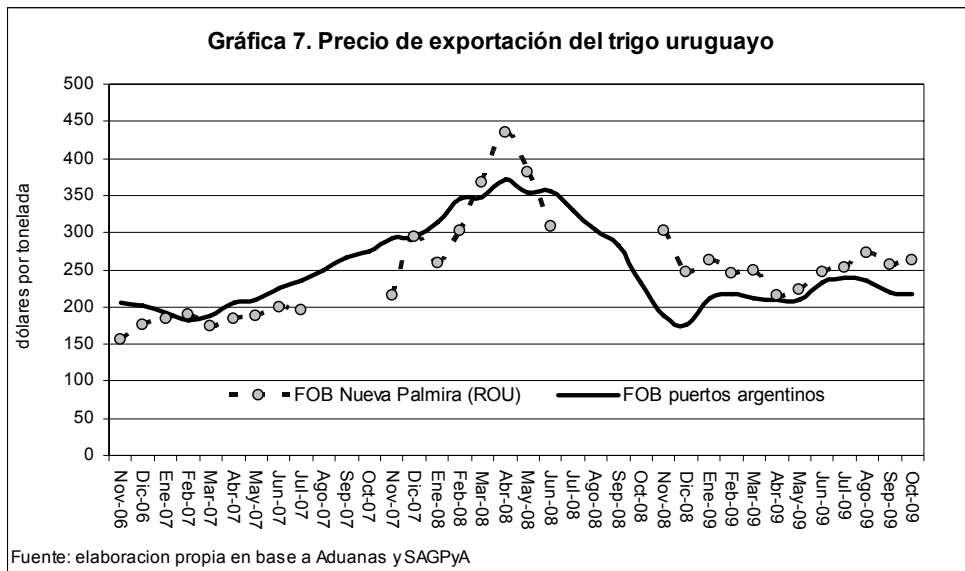


El valor total de las exportaciones alcanza a U\$S 242 millones (91% por encima del año previo) con un precio FOB promedio de U\$S 249 por tonelada (19% inferior al los US\$ 306 alcanzados como promedio en la zafra anterior). Como ya se mencionó, más del 80% de las exportaciones tuvieron como destino el mercado brasileño (frente a 53% en el ciclo previo).

Las ventas de harina en los doce meses comprendidos en el período noviembre – octubre alcanzaron 38 mil toneladas (volumen similar a las exportaciones del año previo), equivalentes a 53 mil toneladas de grano. El valor de las exportaciones fue de 13,5 millones de dólares, 27% inferior al del año previo como consecuencia de una caída relativa en el precio medio de exportación. En igual período, se registraron importaciones de pequeños volúmenes de harina (335 toneladas, unas 530 toneladas base trigo). Brasil fue el destino casi exclusivo (99%) de las exportaciones, mientras que el origen de las importaciones fue Argentina.

En conjunto, el ingreso total de las exportaciones de la cadena triguera en el período asciende a 255 millones de dólares, un aumento relativo de 76% respecto de los US\$ 145 millones exportados en los doce meses previos.

Los precios domésticos del trigo se vieron orientados por la paridad de exportación, en el marco de un balance de oferta y demanda fuertemente excedentario, manteniendo una dinámica alcista en el transcurso de la zafra, acorde con la evolución de la referencia del precio FOB puerto de Nueva Palmira (Gráfica 7).



2.2. Año 2010

La campaña triguera 2009/10 se destaca por la fuerte expansión de la superficie del cultivo, que habría alcanzado aproximadamente a 550 mil hectáreas² un aumento de 14% respecto del ciclo previo.

Las favorables condiciones del clima durante la instalación y el desarrollo del cultivo se reflejaron en muy altos potenciales de rendimiento, que llevaron a proyectar el rendimiento medio nacional en niveles récord (mayores a los 3.200 kg/ha) y, de ese modo, situaron las previsiones de cosecha en niveles también récord, del orden de 1,7 a 1,8 millones de toneladas. No obstante, el drástico cambio de las condiciones del clima al comenzar la etapa de la recolección de los cultivos afectó negativamente la producción, y obligó a ajustar a la baja las proyecciones iniciales.

² Encuesta Agrícola DIEA –MGAP (julio/2009.)

Las primeras chacras cosechadas a comienzos de noviembre, correspondientes a los cultivos ubicados en el norte y noreste del territorio nacional, mostraron un muy buen desempeño tanto en volumen como en calidad del grano. Desafortunadamente, apenas transcurridos unos días de comenzada la cosecha comenzaron a registrarse intensas y frecuentes lluvias en todo el país que han provocado retrasos y deterioro en la cosecha.

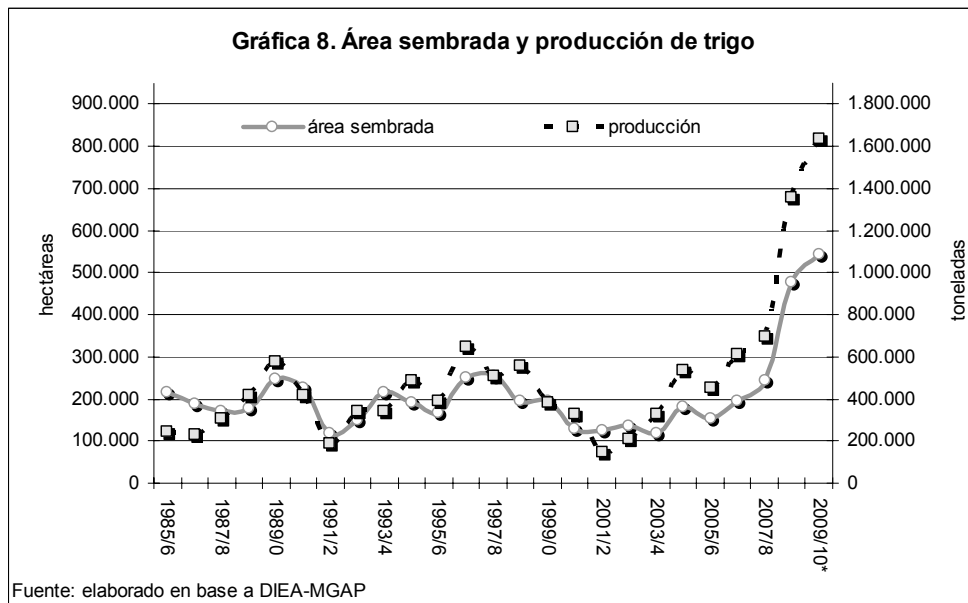
Al finalizar el mes de noviembre las estimaciones recogidas de informantes calificados ubican el avance la cosecha en apenas 8% a 10% del área total de cultivo (indicador que en condiciones normales debería ubicarse en 50 a 60%).

El atraso en la cosecha y las lluvias han provocado como perjuicios principales la caída del “*peso hectolítrico*” (pH) y mayor incidencia de actividad germinativa en el grano en la espiga que se traduce en bajas lecturas de “*falling number*” (FN) y niveles de granos “brotados” mayores a los habituales. También ha ocurrido presencia de *Fusarium* (y otros problemas sanitarios) aunque sin que se identifique como un problema relevante³.

Bajo esas condiciones se han ajustado a la baja las proyecciones para la cosecha nacional, la que –asumiendo una productividad media de 3.000 kg/ha- podría ubicarse en torno a 1,65 millones de toneladas, alcanzando un nuevo máximo histórico y confirmando un fuerte excedente exportable (Gráfica 8).

³ *Las condiciones de humedad y temperatura han sido favorables para el desarrollo de Fusarium, pero ocurrieron cuando la mayor parte del área del cultivo ya se encontraba en etapas de reducida o nula susceptibilidad.*

Gráfica 8. Área sembrada y producción de trigo



La afectación de la calidad de la cosecha es observada con preocupación entre los agentes de la cadena. Los niveles mínimos comprometidos predominantemente en los contratos de exportación indican pH de 78 y FN de 280. Al momento de escribir este informe (a fines de noviembre) la magnitud del problema no puede ser estimada con precisión. Hasta el momento, los sondeos efectuados en el ámbito de la Mesa Nacional del Trigo permiten ubicar entre 20 y 30% la proporción de la cosecha por debajo de esos mínimos. No obstante, ese valor podría cambiar sustancialmente al progresar la recolección del 90 a 92% del área que está por cosecharse, dependiendo el sentido del cambio –en gran medida- de la evolución del clima (que afortunadamente tendería a mejorar en el último tramo de la primavera, según los pronósticos disponibles).

Con certeza existirá una porción de la cosecha que no alcanzará los niveles mínimos requeridos para la exportación o la industria molinera y deberá ser canalizada hacia la alimentación animal, aunque no se conoce aún cuál será ese porcentaje. Este es un aspecto relevante porque la pérdida de valor derivada del cambio de destino es del orden de US\$ 45 a 50 por tonelada⁴.

⁴ Los sondeos efectuados por los exportadores indican que el trigo para uso forrajero (“feed wheat”) se podría comercializar a US\$ 140 a 145 por tonelada FOB, lo que resultaría en un descuento de US\$ 45 a 50 por tonelada respecto de los precios del trigo “pan” en el mercado FOB a fines de noviembre.

Los eventuales perjuicios no se limitan a la pérdida de valor del grano, que mayoritariamente recaerá sobre el agricultor afectado. Además, se incrementa el costo de cosecha por labores realizadas en condiciones inadecuadas, deterioro de chacras y caminos, etc.

También los márgenes del proceso comercial se verán afectados por un aumento en los costos de poscosecha (transporte, manipuleo, secado, almacenaje, etc.). Asimismo, en la industria (molinería y elaboradora) se incurrirá en costos adicionales por diferentes requerimientos de aditivos para adecuar el proceso industrial.

La situación descrita ocurre en medio del proceso de fuerte expansión de la agricultura uruguaya, que en el caso de la cadena triguera, ha implicado su firme reposicionamiento en el mercado exportador. Por tanto, es importante que los agentes de la cadena atiendan especialmente el cumplimiento de los compromisos de calidad asumidos en los contratos, de forma de no comprometer la penetración futura en los mercados externos, en particular el brasileño, de gran potencial tanto en trigo como en harina⁵.

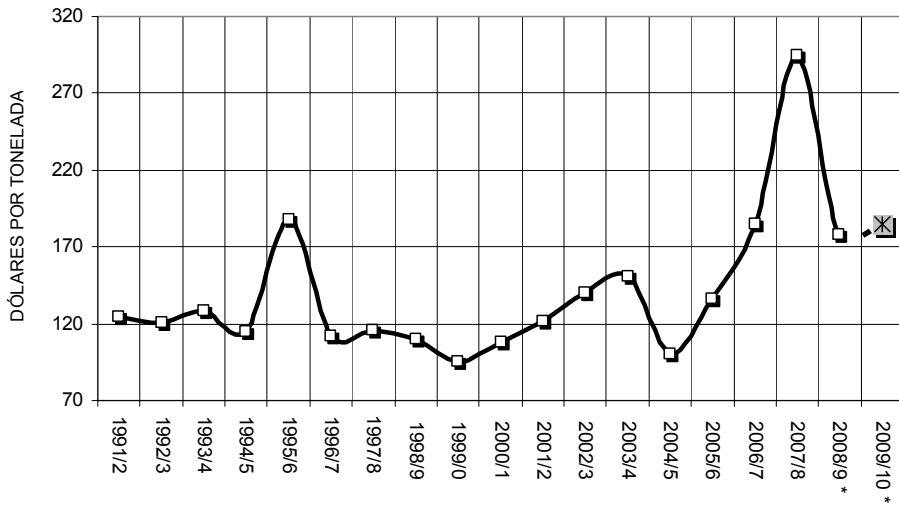
La actividad de la zafra 2009/10 comenzó con un stock de trigo de unas 89 mil toneladas, según la información recabada por REOPINAGRA (MGAP) al 30 de octubre último⁶. No obstante, la situación de escasez transitoria ocasionada por el inesperado retraso de las cosechas hizo que hacia fines de noviembre la molinería debiera importar algunos volúmenes de trigo de Argentina (de la zafra vieja), de forma de atender sus necesidades inmediatas de molienda. Al finalizar el mes de noviembre la Aduana registró el ingreso de unas 4 mil toneladas de trigo, por un valor total de US\$ 934 mil dólares y un precio medio de US\$ 238 por tonelada CIF.

El mercado doméstico también se ha visto afectado por las peculiares condiciones del comienzo de la zafra, siendo escasas las operaciones. El precio informado se ha ubicado en niveles similares a levemente superiores a los del comienzo de la zafra pasada, en torno a los US\$ 190 por tonelada puesta en Nueva Palmira.

⁵ *La peculiar situación de desabastecimiento en Argentina permitió a Uruguay ampliar su presencia en las importaciones trigueras brasileñas en 2009. Los molineros brasileños (que en una amplia proporción no conocían el trigo uruguayo) quedaron satisfechos con los atributos del grano uruguayo. A mediados de noviembre visitó nuestro país una delegación integrada por 20 molineros (responsables del 65 a 70% de la molienda brasileña) y por representantes de la gremial de molinos de Brasil (ABITRIGO), en el marco de la preparación de su estrategia de abastecimiento para el año 2010.*

⁶ *La información de existencias al 30 de octubre (REOPINAGRA-MGAP) señala un volumen de 88.889 toneladas. Ese volumen se repartía en un 58% en acopiadores (51 mil toneladas), 36% en molinos (32 mil toneladas) y 6% en otros agentes (5 mil toneladas).*

**Gráfica 9. Precios internos
(en zafra)**



Fuente: en base a Cámara Mercantil de Productos del País