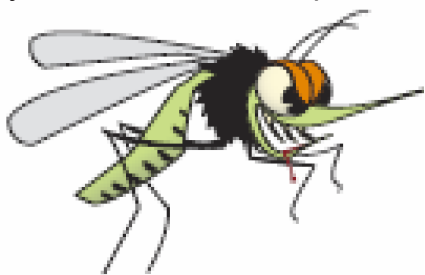


RECOMENDACIONES

Para el control del Mosquito

- Eliminar los criaderos de mosquitos vaciando el agua acumulada en macetas para flores, en baldes, tanques, piscinas si no están en uso de lo contrario agréguele cloro al agua y lugares con agua estancada (charcos, azoteas) rellenar o drenar. Siembre peces que se alimentan de larvas de mosquitos en estanques de agua, lagos artificiales, etc.
- Elimine los neumáticos descartados.
- Uso de mosquiteros en ventanas y puertas.
- Fumigación domiciliaria.
- Uso de pantalones largos y camisas de manga larga cuando esta en áreas infestadas por mosquitos.
- Uso de repelentes con hasta 35% del ingrediente activo DEET (N-N-dietil-meta-toluamida) para adultos y de hasta 10% para niños.
- Minimizar la permanencia fuera de casa durante el amanecer y anochecer, período de mayor actividad de mosquito.



POR CUALQUIER SOSPECHA

EN HUMANOS DAR AVISO A:

**EL MINISTERIO DE SALUD PUBLICA
UNIDAD DE VIGILANCIA EPIDEMIOLOGICA
TEL: 409.12.00.**

EN ANIMALES DAR AVISO A:

LAS OFICINAS DE LA DIRECCION GENERAL DE SERVICIOS GANADEROS DEL MGAP.

Oficinas Zonales y Locales del interior del país.

En Montevideo:

**DIVISION SANIDAD ANIMAL
DEPARTAMENTO DE PROGRAMAS SANITARIOS
CONSTITUYENTE 1476 2do.**

piso

TEL. 412-63-15 / 412-63-16



VIRUS DEL OESTE DEL NILO



**Dirección General de Servicios Ganaderos
División Sanidad Animal**

DEFINICION DE LA ENFERMEDAD

Enfermedad infecciosa zoonótica de curso agudo, y presentación epidémicas estacional, dado su ciclo indirecto, por ser transmitida por mosquitos de la especie: Culex, Aedes y Ochlerotatus.

Es producida por un Flavivirus y afecta fundamentalmente a aves, equinos y humanos. Las aves son los principales reservorios de la enfermedad, (amplificadores y agentes de difusión). La propagación del virus se produce a través de los mosquitos cuando se alimentan de un ave infectada.

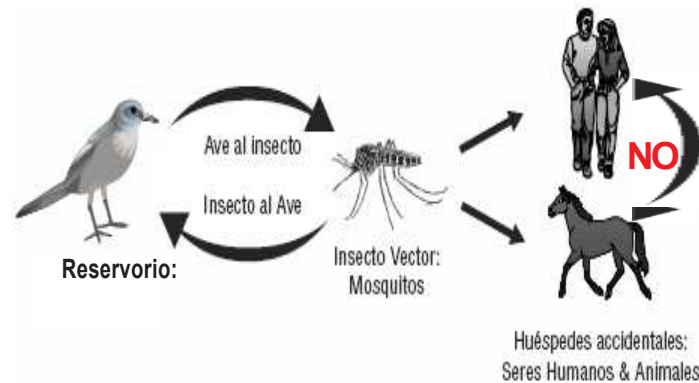
La enfermedad históricamente fue descrita a partir de la década del 30 en Africa oriental, encontrándose actualmente difundida en diversas regiones del sur de Europa, África, Asia, Oceanía y América del Norte (EE.UU. y Canadá), bajo la forma de epidemias y endemias.

En América del Sur ha sido diagnosticada en equinos en la República Argentina.

Las aves son los principales reservorios de esta enfermedad, siendo las aves migratorias importantes para la diseminación de este virus.

Los mamíferos son menos importantes en el mantenimiento del ciclo de transmisión. El virus ha sido aislado de humanos, equinos, bovinos, caninos, camélidos, liebres y otros mamíferos silvestres.

TRANSMISION



AFECTA PRINCIPALMENTE A:

- Humanos
- Equinos
- Aves

LA ENFERMEDAD EN HUMANOS:

Período de incubación: 3 a 15 días.

Tasa de morbilidad: depende de la cepa del virus.

SÍNTOMAS:

La mayoría de las personas infectadas no padecen síntomas.

En caso de aparecer son similares a los de una meningoencefalitis. Se recomienda consultar al médico.

LA ENFERMEDAD EN EQUINOS:

Período de incubación: 3 a 15 días.

Tasa de morbilidad: depende de la cepa del virus.

Mortalidad: variable

SIGNOS CLINICOS:

- Inflamación ganglios linfáticos.
- Depresión, pérdida del apetito.
- Fiebre.
- Debilidad de los miembros.
- Incoordinación.
- Incapacidad para deglutir.
- Hiperexcitabilidad.
- Convulsiones.
- Parálisis.
- Coma
- Muerte

LA ENFERMEDAD EN AVES:

El hallazgo de un número de aves muertas mayor de lo que es común podría indicar la presencia del Virus del Oeste del Nilo. Algunas aves salvajes como los pájaros, son particularmente propensas a la infección del virus .

SIGNOS CLINICOS:

- Ataxia
- Parálisis
- Tortícolis
- Incoordinación
- Depresión
- Letargia
- Plumaje erizado

Mueren dentro de las 24 horas del inicio de los signos.